

Foto: Unsplash.

Trygghet genom strategisk förvaltning

– att skapa utemiljöer som kan användas av fler

Märit Jansson & Hanna Fors, Sveriges lantbruksuniversitet

Bakgrund

Idrotts- och friluftsanläggningar är platser av stor betydelse för att främja folkhälsa, genom att de ger människor möjligheter till fysisk aktivitet, rekreation och meningsfull fritid. En förutsättning är dock att miljöerna är välfungerande, välkomnande och upplevs som trygga. Just trygghetsaspekter förbises dock ofta i frågan om människors faktiska tillgång till olika former av miljöer för idrott och friluftsliv.

Att känna sig trygg är något som har stor betydelse för många människors hälsa, livskvalitet och frihet. Som exempel kan rädsla för att röra sig utomhus kvällstid kraftigt begränsa människors handlingsutrymme oavsett om oron är befogad eller ej.¹ Upplevelsen av trygghet har därmed stor påverkan på folkhälsan, men denna upplevelse är ojämnt fördelad i samhället. Studier visar exempelvis att upplevd otrygghet i utemiljöer är betydligt vanligare bland kvinnor, utlandsfödda, unga och äldre, personer med lägre socioekonomisk status och boende i flerfamiljshus än bland andra grupper.²

Tyvärr finns det många miljöer för idrott och friluftsliv som i dag inte upplevs som tillräckligt trygga eller inkluderande. Till exempel beskriver kvinnor i en svensk studie att de undviker att jogga längs spår i skogsområden på kvällstid, eftersom dessa områden uppfattas som otrygga på grund av dålig sikt, hala underlag och otillräcklig belysning.³ Tonåriga tjejer kan uppleva multiplaner och skateparker som både exkluderande och otrygga för dem.⁴ I en portugisisk park med en anläggning för fotboll och volleyboll upplevde särskilt besökare som inte idrottade där området som otryggt, bland annat på grund av tät vegetation som gav begränsad överblick.⁵ Den som upplever sitt bostadsområde som otryggt kan ha ett begränsat deltagande i idrott generellt.⁶

¹ Jansson, M. m.fl. (2013). *Perceived personal safety in relation to urban woodland vegetation – A review.*

² BRÅ – Brottsförebyggande rådet (2024). *Nationella trygghetsundersökningen: Om utsatthet, otrygghet och förtroende.*

³ Lepoša, N. m.fl. (2023). *Negotiating the city during the dark season: a study of recreational running.*

⁴ Barker, A. m. fl. (2022). *What do teenage girls like and dislike about park play spaces and multi-use game areas?* Addendum to the report *What makes a park feel safe or unsafe? The views of women, girls and professionals in West Yorkshire.*

⁵ Pinto, L.V. och Pereira, P. (2024). *Relevant landscape components in a large urban green space in Oporto (Portugal).*

⁶ Beenackers, M.A. m.fl. (2011). *Sports participation, perceived neighborhood safety, and individual cognitions: how do they interact?*

Det är därför viktigt att utveckla utemiljöer med hänsyn till trygghet och med medvetenhet om att trygghetsupplevelser kan se olika ut för olika personer och grupper.

I detta kapitel analyserar vi idrotts- och friluftsanläggningar utifrån ett landskapsarkitektonisk perspektiv. Inom landskapsarkitekturen formas och utvecklas flera slags miljöer med hänsyn till olika hållbarhetsperspektiv och funktioner. Mer konkret vill vi, med utgångspunkt i främst landskapsförvaltning, resonera kring insatser som kan göras för att utveckla trygga, gröna och hållbara utemiljöer som är mångfunktionella och ger möjlighet till idrott och friluftsliv för olika grupper i samhället..

Vi lägger särskild vikt vid trygghet för marginaliserade grupper. Vad som utgör en marginaliserad grupp kan bero på sammanhang. Lagstiftningen kring diskriminering nämner att människor kan vara marginaliserade på grund av kön, könsöverskridande identitet eller uttryck, etnisk tillhörighet, sexuell läggning, religion eller annan trosuppfattning, funktionsnedsättning och ålder. Agenda 2030 ställer genom de globala målen för hållbar utveckling, främst i delmål 11:7, krav på tillgång till säkra, inkluderande och tillgängliga grönområden och offentliga platser, särskilt för kvinnor, barn, äldre personer och personer med funktionsnedsättning. Därtill kan faktorer som socioekonomi skapa marginalisering. Vi kommer i detta kapitel att lägga särskilt fokus på grupper som upplever mer otrygghet än andra, genom att utgå från studier som uppmärksammat bland annat kvinnor och utlandsfödda. Vi fördjupar oss också i förutsättningar för grupperna barn samt personer med autism.

Kapitlet syftar till att beskriva hur landskapsarkitektur, och särskilt landskapsförvaltning, kan bidra till att öka trygghet, inkludering och mångfunktionalitet hos idrotts- och friluftsanläggningar. Vi utgår ifrån följande frågeställningar:

- Hur kan landskapsarkitekturen bidra till att idrotts- och friluftsanläggningar utformas och förvaltas så att de känns trygga och inkluderande för fler?
- Hur kan idrotts- och friluftsanläggningar utvecklas till mångfunktionella utemiljöer som främjar trygghet och flera hållbarhetsperspektiv?
- Vad innebär en användarorienterad förvaltning som bidrar till att främja trygghet hos olika användargrupper?

Landskapsarkitekturens bidrag till trygga och inkluderande idrotts- och friluftsanläggningar

Strategisk förvaltning

Inom landskapsarkitektur är det vanligt att fokusera på enskilda faser i utvecklingen av en utemiljö, såsom planering, gestaltning, anläggning och skötsel. En miljö planeras först i större skala, gestaltas därefter mer i detalj och efter anläggning vidtar drift då den endast sköts om för att uppnå målen med planeringen och gestaltningen. Dessa olika faser tas också ofta om hand av olika personer eller organisationer.

Fler möjligheter att utveckla kvaliteter i utemiljöer uppstår med så kallad *strategisk förvaltning*. Det centrala i strategisk förvaltning är att kortsiktiga, vardagliga skötselinsatser förenas med en mer långsiktig utveckling av de befintliga utemiljöerna. Både kortsiktiga och långsiktiga perspektiv kan vara viktiga i arbetet med att främja trygghet. För de som förvaltar utemiljön kan ett strategiskt förhållningssätt innebära möjlighet att möta förändrade, eller tidigare uppmärksammade, behov hos olika grupper. Detta kan ske genom en cirkulär process, med omplanering, omgestaltning, ombyggnation samt förändrad skötsel och underhåll (se Figur 1).



Figur 1 Strategisk förvaltning är en ständigt pågående process som möjliggör att anpassa idrotts- eller friluftsanläggningar för att möta nya samhällsutmaningar och förändrade behov hos användarna.⁷

⁷ Jansson, M. m.fl. (2020). *Defining urban open space*.

Om de som bor i ett område till exempel vill ha ett nytt utomhusgym i sin park, kräver det omplanering (Var i parken ska gymmet ligga?), omgestaltning (Hur ska gymmet se ut?), ombyggnation (för att fysiskt anlägga gymmet i parken) och därefter förändrad skötsel och underhåll jämfört med före förändringen. Med nya användarbehov kan processen börja om igen.

Genom att utgå från ett perspektiv av strategisk förvaltning blir det möjligt att utveckla miljöer över tid, anpassa dem efter nya behov som uppstår, undvika att de degraderar och därigenom öka såväl trygghetsupplevelser som mångfunktionalitet och hållbarhet över tid. Strategisk förvaltning är ett sätt att utveckla miljöer såsom parker, lekplatser och skolgårdar, men även idrotts- och friluftsanläggningar, med särskilda kvaliteter för de som använder eller skulle kunna använda dem.

Användarorienterad förvaltning

Användarorienterad förvaltning (*user-oriented management*) är ett begrepp som står för ett visst förhållningssätt inom (den strategiska) förvaltningen av utemiljöer.⁸ De som använder en miljö, eller som skulle kunna göra det, blir utgångspunkt för arbetet. Detta är utmanande eftersom användarna kan tillhöra flera olika grupper med olika behov och önskemål. Några kan också ha bättre möjligheter att framföra sina perspektiv än andra.

Det användarorienterade arbetssättet kan därför behöva innehålla många olika strategier för att nå olika grupper. Det kan handla om att låta användare vara med och delta i utvecklingen av utemiljöer. Det kan också omfatta att skapa samarbeten och bygga förtroende mellan både användare och andra som är inblandade i arbetet med utemiljöer.

Genom strategisk förvaltning av utemiljöer går det att dra nytta av engagemang och drivkrafter hos medborgare, lokalsamhällen och företag, liksom av relevant kunskap och praktiska erfarenheter som ofta finns lokalt. Sådan samverkan kan hjälpa till att nå ut till marginaliserade grupper genom lokala nätverk. Idrotts- och friluftsrörelsens starka organisationer och samhällsengagemang kan vara en god grund för att arbeta på detta sätt.

Ett viktigt skäl för att tillämpa användarorienterad förvaltning är att det motverkar den orättvisa fördelning som ofta råder i utemiljöer, även för idrott och friluftsliv. Begreppen miljörättvisa – och miljöorättvisa – beskriver detta. Det kan handla om hur utemiljöer fördelas i staden (Har alla nära tillgång till anläggningar för idrott och friluftsliv?), hur processerna kring anläggningarna ser ut (Vem inkluderas i deltagande och beslut?), men också om meningsfull användning av anläggningar, vilket är särskilt viktigt att tillgodose för marginaliserade grupper.^{9,10}

⁸ Jansson, M. m.fl. (2020) *User-oriented urban open space governance and management*

⁹ Rigolon, A. m.fl. (2019). *An ecological model of environmental justice for recreation.*

¹⁰ Vogel, N. m.fl. (2020). *Ethical dimensions in urban open space governance and management*

Mångfunktionella utemiljöer

Mångfunktionalitet inom utemiljöer handlar om att kombinera socialt, ekologiskt och ibland även ekonomiskt hållbara funktioner inom samma geografiskt begränsade område. Till exempel kan en utemiljö stödja biologisk mångfald, fungera för dagvattenhantering och samtidigt vara användbar för friluftsliv och idrottsutövning. Mångfunktionalitet kan därför ses som en förutsättning för att alla hållbarhetens olika dimensioner ska rymmas. Att utveckla utemiljöer där människor ur olika samhällsgrupper kan samsas och utföra olika aktiviteter främjar främst social mångfunktionalitet.

Omfattningen av mångfunktionaliteten beror i hög grad på rumslig skala. Det är lättare att hitta mångfunktionalitet inom ett större område än på en mer begränsad plats. Men närhet till där människor bor och vistas är viktigt för att funktionerna ska kunna vara till nytta för dem, vilket kan kräva mångfunktionalitet i den mer detaljerade skalan. Alla behöver tillgång till ren luft, så det kan inte kompenseras genom att det finns på en avlägsen plats. Närhet till platser där man kan utöva idrott och friluftsliv är avgörande för mångas möjlighet att vara fysiskt aktiva.

Mångfunktionalitet på platser kan skapas på olika sätt. Flera funktioner kan ligga nära varandra, eller så kan några få funktioner dominera. Fullständig social mångfunktionalitet kan till viss del uppstå i miljöer som verkligen fungerar för alla, såsom i en del gröna miljöer.¹¹

Omgivningen har betydelse för mångfunktionaliteten. En lekplats eller idrottsplats som ligger nära en högttrafikerad väg har mer begränsade rekreativa kvaliteter än en som ligger intill en skog. Tillgängligheten till och inom platsen samt hur inkluderande den är behöver också hanteras: Kan alla användargrupper ta sig till platsen, använda den på ett givande sätt och känna sig välkomna?

En annan möjlighet är att skapa tidsmässig mångfunktionalitet, där samma plats kan erbjuda olika saker för olika grupper över dygnet, veckan, eller året. Till exempel kan ett grönområde i en stad användas av äldre på förmiddagen och ungdomar på kvällen, eller en idrottsplats för spontanidrott på dagen och organiserad idrott på kvällen. Skillnader mellan olika årstider blir en mer relevant tidsskala när en skog används för terrängcykling på sommaren och längdskidåkning på vintern.

För att social mångfunktionalitet ska fungera väl behöver den utgå ifrån de grupper som allra mest upplever hinder för att använda utemiljöer. Det kan också finnas gränser för hur mångfunktionell en viss yta kan vara, då alltför många olika funktioner på samma plats kan leda till att funktionerna försämras eller försvinner, genom till exempel slitage och trängsel.

¹¹ Sundevall, E.P. och Jansson, M. (2020). *Inclusive parks across ages: Multifunction and urban open space management for children, adolescents, and the elderly.*

I ett naturreservat samsas ofta bevarandet av biologisk mångfald med möjligheter för människors rekreation. Det gäller att hitta en balans och tillgängliggöra området för aktiviteter som vandring, svamp- och bärplockning eller klippklättring, utan att växt- och djurlivet störs i onödan. Kanske kan exempelvis vissa klippor i ett område fredas för rovfåglars häckning, medan andra används för klippklättring. Men även i andra typer av utemiljöer finns det möjlighet att öka den biologiska mångfalden samtidigt som olika användare kan inkluderas.

Det har visat sig att inslag i en miljö som inte har någon tydlig ”programmerad” funktion – som en gräsmatta, en klippställ eller ett buskage – inbjuder mer till social mångfunktionalitet genom att tillgodose behoven hos flera olika användargrupper. Programmerade inslag däremot, som ett lekredskap, en boulebana eller ett utegym, gör att den tänkta användargruppen känner sig välkommen, medan andra grupper kan känna sig utestängda från platsen.

Olika användargrupper kan behöva ”egna” platser programmerade för dem för att kunna ta plats och känna sig trygga i utemiljön. Det gäller inte minst barn och unga. Samtidigt skapar oprogrammerade inslag möjligheter för mångfunktionalitet där flera grupper av användare kan hitta en användning och mötas.¹²

Trygghet i utemiljöer

Människors trygghetsupplevelser i olika miljöer har studerats inom flera forskningsområden. Olika perspektiv och sätt att arbeta med trygghet kan behövas, eftersom det finns en stor komplexitet bakom otryggheten.

Studier om trygghet i utemiljöer har visat att inte bara fysiska miljöer och deras rumsliga egenskaper har betydelse, utan att även sociala och individuella faktorer spelar in.^{13, 14} Även om rumsliga faktorer är i fokus för detta kapitel, och av stor betydelse för trygghetsupplevelser, behöver de alltså ses i ett större sammanhang.

¹² Sundevall, E.P. och Jansson, M. (2020).

¹³ Maruthaveeran, S. och Konijnendijk van den Bosch, C.C. (2014). *A socio-ecological exploration of fear of crime in urban green spaces – A systematic review.*

¹⁴ Jansson, M. m.fl. (2013).

En studie av upplevd otrygghet längs en gång- och cykelväg invid vegetation i Lund visade komplexiteten i de olika faktorer som kan påverka tryggheten utomhus:

- **individuella faktorer** som personliga upplevelser, vanor och erfarenheter
- **sociodemografiska faktorer** som uppväxtmiljö, kön, ålder, socioekonomi och hälsostatus
- **sociala faktorer** som lokalkännedom, sällskap och andra människor i närheten
- **brottsrelaterade faktorer** kopplade till media, diskurser, erfarenheter och oro
- **förvaltningsrelaterade faktorer** som rör förändringar, kontakter, ansvar och ekonomi
- **rumsliga faktorer** som landskapets övergripande utformning, möjligheter att få överblick och känna kontroll, vegetationens täthet samt karaktär och skötsel.

De individuella och sociodemografiska faktorerna visar betydelsen av att utforma och förvalta miljöer så att de passar flera olika personer och användargrupper. Det behövs en medvetenhet om att trygghet i utemiljöer för idrott och friluftsliv kan uppfattas på olika sätt och att bland annat ålder, kön och personliga erfarenheter och vanor kan påverka det.

Både sociala och förvaltningsrelaterade faktorer kan stödjas genom strategisk förvaltning av idrotts- och friluftsanläggningar. Det är ofta positivt om en plats befolkas av såväl personer som använder den, som de som i olika roller arbetar med dess förvaltning. Det visar betydelsen av hur miljön tas om hand, men också av de personer som tar hand om den. De som är involverade i förvaltning och andra aktiviteter kring anläggningarna kan ha en viktig roll i att främja trygghet bland annat genom hur de bemöter människor. Ett vänligt och engagerat förhållningssätt kan främja trivsel och trygghet.

Det kan även vara värdefullt att möjliggöra för fler att röra sig på och använda idrotts- och friluftsanläggningar vid olika tider på dygnet. Att stängsla in idrottsplatser så att de inte kan passeras eller användas vid alla tider på dygnet riskerar därför att bidra till ökad otrygghet, inte minst i miljöer där idrottsplatser utgör barriärer för passage och rörelse på en ort eller i en stadsdel.

De brottsrelaterade faktorerna kan vara svåra att hantera direkt, men till viss del kan bilden av en utemiljö förbättras genom att arbeta med de andra faktorerna. I det följande kommer fokus att ligga på de rumsliga faktorerna, men med en medvetenhet om att de behöver ses i ett större sammanhang.

Tryggt och hållbart i gröna miljöer

Gröna miljöer kan generellt kopplas till ökad trygghet, både upplevd och i form av mindre risk för brottslighet. Studier har till exempel visat att tryggheten är högre i områden där det finns mycket träd än där trädtäckningen är lägre.¹⁵ Även biologisk mångfald kan leda till många positiva upplevelser, och vegetation upplevs som mer trygg där den kombineras med blommande skikt på marken.¹⁶ Det är därför ofta värdefullt att öka de gröna inslagen och biodiversiteten i olika typer av miljöer för att främja trygghet. Många idrottsanläggningar skulle alltså kunna få mer välkomnande intryck genom mer vegetation.

Samtidigt som vegetation är positivt både för att öka den upplevda tryggheten och för att minska brottsligheten, är dess utformning och inte minst förvaltning och skötsel av stor betydelse för hur den uppfattas.¹⁷ Till exempel kan täta, naturlika planteringar med efterstätt skötsel upplevas som otrygga, särskilt under dygnets mörka timmar.

Det finns risk för att försök att hantera otrygghet gör att vegetation inte tillvaratas tillräckligt i förvaltningen. Ibland röjs den bort i stor omfattning, kanske för att ersättas av enklare former av grönska, som enstaka träd och klippt gräsmatta. Detta riskerar att få negativa effekter i form av förlust av estetiska värden, svalkande skugga och biologisk mångfald vid idrotts- och friluftsanläggningar. Därför behövs kunskap om hur vegetation kan utvecklas på sätt som främjar såväl trygghet som andra funktioner och värden.

Även ur andra perspektiv kan önskan om att främja trygghet leda till att utemiljöer för idrott och friluftsliv utarmas på kvaliteter. Ett exempel på det är när standarder för lekredskap överanvänds så att gröna inslag tas bort. Då minskar både den ekologiska hållbarheten och barns möjlighet till lek och naturkontakt. Ytterligare ett exempel är då ytor beläggs med gummasfalt och konstgräs trots att detta varken är miljövänligt eller bidrar till ökad trivsel eller trygghet. Det är värdefullt att i stället hitta sätt att utveckla miljöer där trygghet och andra aspekter av hållbarhet hänger samman.

¹⁵ Mouratidis, K. (2019). *The impact of urban tree cover on perceived safety*.

¹⁶ Jorgensen, A. m.fl. (2002). *Woodland spaces and edges: Their impact on perception of safety and preference*.

¹⁷ Lee, S. m.fl. (2024). *Urban Trees and Perceived Neighborhood Safety: Neighborhood Upkeep Matters*.

Utveckling av idrotts- och friluftsanläggningar för mångfunktionalitet, trygghet och hållbarhet

Det finns flera sätt som strategisk förvaltning kan bidra till att göra idrotts- och friluftsanläggningar mer trygga, välkomnande, mångfunktionella och hållbara. Vegetation på idrottsplatser kan vara en del av en gestaltad helhet, introduceras och också vidareutvecklas genom strategisk och användarorienterad förvaltning för att främja trygghet. För miljöer som redan är gröna, såsom skogsbryn längs spår och leder i friluftsmiljöer, kan strategiska och trygghetsfrämjande skötselinsatser vara värdefulla för att främja trygghet och behålla så mycket som möjligt av vegetationen.

På idrottsplatser finns ofta brist på grönska men i stället gott om ytor som egentligen inte har någon särskild funktion, så kallade biyor. De kan vara i form av hårdgjorda ytor, men ibland klippt gräsmatta eller annat som relativt enkelt kan ställas om. Dessa ytor kan lämpa sig bra för att skapa fler ekologiska värden och funktioner, något som skulle kunna tillämpas i mycket större omfattning än vad som görs i dag. Det handlar bland annat om att öka biodiversiteten och ge ett positivt intryck, samtidigt som det minskar kostnader och miljöpåverkan. Att plantera träd, buskage eller häckar kan också skapa ett bättre lokalklimat på idrottsplatser.¹⁸

Också enklare former såsom äng kan vara intressant som alternativ till gräsmattor. Ett av få exempel på detta är hur Göteborgs stad har arbetat med att anlägga äng på gräsytor vid olika idrottsplatser, genom frösädd och inplantering av örtpluggplanter. Försöken gav ytor med ökad artrikedom, låg anläggnings- och skötselkostnad och minskad miljöbelastning samt engagerade personalen på dessa platser. Att ställa om biyor på idrottsplatser till ängsytor kan ge vinster på många plan, även om kopplingen till trygghet kan behöva undersökas mer. Framgångsfaktorer i omställningsarbetet kan vara ett långsiktigt perspektiv, anpassning efter lokala förutsättningar och att börja prova i liten skala.

Trygghet och vegetationsutveckling

Naturmiljöer och naturlika planteringar kan bidra med bland annat ekologiska, estetiska, pedagogiska, termiska, sociala och hälsomässiga fördelar i olika miljöer i idrotts- och friluftssammanhang, där inte minst trygghet, mental återhämtning, stressreducering, svalka och väderskydd är värdefullt. Därför kan fler gröna inslag ingå som en åtgärd för att förbättra idrotts- och friluftsanläggningar ur flera perspektiv.

Olika karaktärer hos vegetation kan dock uppfattas på olika sätt. Träd och andra gröna inslag som inte är i flera skikt upplevs nästan alltid som positivt för såväl tryggheten som andra aspekter såsom estetik och mikroklimat. Tät, flerskiktad och friväxande vegetation kan däremot, främst i naturlika planteringar där skötseln har varit begränsad, oftare bidra till otrygghet. Flerskiktad vegetation har dock många funktioner och värden, och för att ändå kunna ha sådan vegetation till exempel intill olika anläggningar och längs leder och

¹⁸ Elgström, J. (2009). *Idrottens platser: en landskapsarkitekts syn på idrottsplatser*.

spår, kan forskning om upplevd trygghet vid vegetation vara till stöd när dessa miljöer utvecklas genom förvaltningsinsatser.

För många användare är ett begränsat buskskikt positivt för trygghetsupplevelsen, främst under den mörka tiden på dygnet. Eftersom buskar också har många värden i allt från lek-miljöer för barn till boplatser för fåglar, är det viktigt att hitta sätt att utveckla vegetation som främjar trygghet men där det ändå är möjligt att behålla så mycket buskvegetation som möjligt.

Nu återkommer vi till sammanställningen av vilka faktorer som påverkar upplevd trygghet med fokus på det rumsliga och i mörker. Det går att beskriva fyra rumsliga faktorer av särskild betydelse för vegetation som främjar trygghet, även om de ibland är svåra att skilja från varandra:¹⁹

- **landskapets övergripande utformning** omfattar hur en miljö uppfattas som helhet och vad som finns i olika riktningar
- **möjligheter att få överblick** och känna kontroll i en miljö
- **vegetationens täthet** och möjligheter att se igenom vegetationen
- **vegetationens karaktär och skötsel**, där förvaltningsinsatser blir synliga.

Landskapets övergripande utformning

Landskapets övergripande utformning, eller den rumsliga kontexten, handlar om hur utemiljön som helhet är utformad. När vegetation upplevs vara del av ett sammanhängande landskap som är lätt att ”läsa” och orientera sig i, bidrar det till en ökad trygghet. Däremot ökar otryggheten när helheten inte uppfattas. Ofta upplevs slutna rum i parker och andra utemiljöer som otrygga. De kan skapa dolda områden, något som bland annat kvinnor kan uppleva som obehagligt, kopplat till rädslan för sexuellt våld. En studie visade att helt slutna rum tenderar att uppfattas som mer otrygga än delvis slutna rum, vilka i sin tur upplevs som mindre trygga än miljöer med vegetation på endast ena sidan och öppna ytor på den andra.²⁰

Vegetationens placering och struktur spelar därför en avgörande roll. Trots att ett tätt, friväxande buskskikt ofta upplevs som otryggt, kan det fungera bra för trygghetsupplevelsen ifall det endast finns på den ena sidan om exempelvis en gångväg. Dock var den vegetationsstruktur som bedömdes som tryggast i studien bryn utan buskskikt men med blommande fältskikt.²¹ Olika former av vegetation skulle antagligen med fördel kunna kombineras med blommande örter på marken.

¹⁹ Jansson, M. m.fl. (2013).

²⁰ Jorgensen, A. m.fl. (2002).

²¹ Jorgensen, A. m.fl. (2002).

För idrotts- och friluftsanläggningar som används under dygnets mörka timmar betyder detta att det är möjligt att ha mycket vegetation, men att den bör vara placerad på ett sätt som är genomtänkt och där slutna, små rum undviks. Det behöver vara möjligt att förstå och uppfatta platsen som helhet.

Möjligheter för överblick och kontroll

Att vissa platser, såsom slutna rum, upplevs som otrygga kan bero på att de skapar brist på kontroll, med sämre möjligheter att överblicka miljön, avgöra om det finns något där som kan utgöra ett hot och hitta flyktvägar. Överblick kan beskrivas som två olika aspekter: visuell tillgänglighet som gör att det går att se och uppfatta en miljö samt genomsikt som skapar möjlighet att se djupt in i exempelvis vegetation.

Ökad synlighet och igenkänning kopplas både till hur en plats är utformad och till hur belysningen är beskaffad. Att ha belysning av hög kvalitet och bra samspel mellan belysning och vegetation är viktigt för att främja trygghet såväl på idrottsplatser som längs till exempel leder och spår.

Kontroll och överblick handlar också om de uppfattade möjligheterna att kunna fly från en plats, genom fysiska vägar eller närhet till andra människor. De fysiska vägarna kan omfatta flera vägar eller stigar som ger valmöjligheter i miljön, eller vegetation som ger genomsikt och upplevs vara möjlig att ta sig igenom. Om flyktmöjligheterna uppfattas som dåliga ökar oron för att inte kunna undvika en hotfull situation. I ett slutet rum med vegetation på båda sidor kan det vara särskilt viktigt att uppfatta flyktvägar och upptäcka möjliga hot.

Överblick och möjlighet att fly i relation till trygghet kopplas ibland till Appletons teori om prospect-refuge.²² Enligt teorin främjas trygghetsupplevelse av god utsikt över omgivningen (prospect) och möjlighet att gömma sig (refuge), att se utan att behöva bli sedd. Vegetationsdesign och skötsel kan därför riktas mot att skapa utsiktsplatser (prospects) och skydd (refuges). Därtill kommer behovet av att kunna fly (escape) genom flyktvägar.²³

Det finns också andra beskrivningar av vad som främjar trygghet genom överblick och kontroll, exempelvis att kunna se andra, ses av andra, göra egna val, läsa sin omgivning och inte känna sig isolerad. Det kan främjas genom att skapa tydlighet i utformningen av gröna stråk, med jämn belysning och stöd för orientering, att undvika vegetation som skapar skuggiga områden eller potentiella gömställen och ha flera olika ingångar och utgångar till ett område.²⁴ För att främja god framkomlighet, med upplevelse av att det är lätt att ta sig både till och från en plats, rekommenderas jämna, välskötta markbeläggningar, uppstammade träd och noggrant placerade buskar och annan vegetation.²⁵

²² Appleton, J. (1975). *The Experience of Landscape*.

²³ Fisher, B.S., Nasar, J.L. (1992). *Fear of crime in relation to three exterior site features. Prospect, refuge, and escape*.

²⁴ Luymes, D., Tamminga, K., (1995). *Integrating public safety and use into planning urban greenways*.

²⁵ Herzog, T., Kutzli, H. (2002). *Preference and perceived danger in field/forest settings*.

Att främja möjligheter för överblick och kontroll kan vara ett mål i förvaltningen av vissa idrotts- och friluftsanläggningar. Det kan vara applicerbart på anläggningar som helhet, eller på vissa platser. Idrottsanläggningar med många gränser och staket kan rent fysiskt skapa hinder för flyktvägar, även om de har god genomsikt. En annan aspekt är möjligheten att uppfatta utemiljöer, vilket underlättas av om anläggningar av olika typ har en tydlig utformning och jämn belysning.

Det är dock viktigt att inte gå för långt i strävan efter att skapa miljöer som främjar överblick och kontroll. Det kan också finnas behov av miljöer som är mer naturlika för att skapa variation. Studier som rekommenderar utformning av utemiljöer för ökad överblick och kontroll har ibland kritiserats för att inte ta tillräcklig hänsyn till all komplexitet. Upplevd otrygghet kan ha helt andra grunder än möjligheten att kunna fly eller överblicka miljön.²⁶ Rekommendationerna kan leda till att vegetation röjs bort i onödan. Till exempel har unga kvinnor i en studie påpekat att nedklippta buskage till och med riskerar att öka deras upplevelse av utsatthet och samtidigt minska det estetiska värdet.²⁷

Rekommendationer för trygghetsfrämjande vegetationsutveckling på idrotts- och friluftsanläggningar:

- Utveckla mer vegetation av olika slag för att främja trygghet och hållbarhet.
- Utveckla miljöer där vegetation passar in som en del av en större helhet.
- Skapa goda möjligheter att överblicka och uppfatta miljön och att orientera sig där.
- Undvik att skapa slutna rum eller dolda områden där tät vegetation omsluter en mindre plats eller där det är tät, friväxande vegetation på båda sidor om en passage.
- Skapa variation och valmöjligheter i hur det går att röra sig i miljön. Undvik onödiga stängsel och avspärrningar.
- Ha friväxande vegetation där så är möjligt, till exempel som ett valbart stråk.
- Ha flera ingångar och utgångar till en anläggning och till platser inom den.
- Ha belysning av hög kvalitet som är jämn och samspelar väl med vegetationen på platsen.
- Ha jämna och välskötta markbeläggningar på platser som behöver passeras och längs viktiga stråk.
- Överväg att röja utvalda delar av buskskikt mellan knä- och ögonhöjd för att öka genomsikten och det visuella djupet.
- Gör väl valda skötselinsatser så att miljön ger ett välskött intryck, till exempel genom att klippa kanter vid ängsvegetation eller göra mindre röjningsinsatser i buskvegetation.
- Skapa närvaro i miljön vid olika tidpunkter genom exempelvis skötselinsatser, varierade aktiviteter och tillgång till mötes- och vistelseplatser.

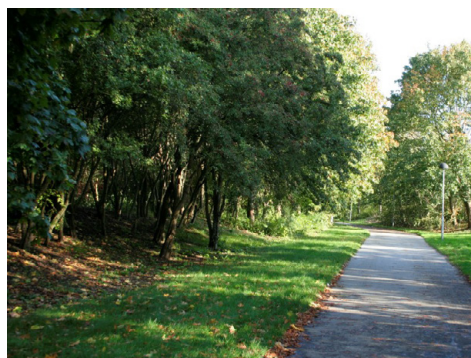
²⁶ Jorgensen, A. (2004). *The social and cultural context of ecological plantings*.

²⁷ Cele, S. (2009). *Genus, identitet och förväntningar – unga kvinnors upplevelser av parker*.

Täthet och genomsikt

Till stor del handlar olika typer av överblick, som visuell tillgänglighet och genomsikt, om hur tät eller täckande vegetationen är, främst mellan knä- och ögonhöjd. Därför kan det vara positivt för trygghetsupplevelsen att röja i buskskikten. Gränsen för där tät undervegetation av buskar och örter börjar upplevas som blockerande går vid en knapp halvmeters höjd²⁸, vilket kan vara kopplat till den upplevda möjligheten att kunna ta sig igenom vegetationen som en flyktväg.²⁹

Många uppskattar också element av mystik, alltså att uppleva att det finns mer att upptäcka längre in i en miljö. Det går att främja såväl visuell tillgänglighet och genomsikt som mystik genom att röja buskvegetation på ett genomtänkt sätt. Det görs genom att kombinera god genomsikt i vegetationen med ett djup som ger mystik längre in i miljön.³⁰ Det kan också vara möjligt att variera tätheten hos vegetationen inom ett område för att möta många olika önskemål; många uppskattar vegetation med viss genomsikt, varken för tätt eller öppet.³¹



Samma plats längs en gång- och cykelväg i Lund före och efter röjningar av buskar och annan undervegetation. Foto: Allan Gunnarsson.

Genom att minska tätheten i buskskikt för att öka genomsikten, har vi i studier provat olika sätt att främja trygghet längs en gång- och cykelväg i Lund. Förutsättningarna där är mycket lika en del miljöer med natur eller naturlika planteringar längs leder och spår vid friluftsanläggningar och även vid en del idrottsanläggningar. Insikterna kan därför vara användbara även i sådana miljöer.

²⁸ Roovers, P., Dumont, B., Gulinck, H., Hermy, M. (2006). *Recreationists' perceived obstruction of field and shrub layer vegetation.*

²⁹ Herzog, T.R., Bryce, A.G. (2007). *Mystery and preference in within-forest settings.*

³⁰ Herzog, T.R., Bryce, A.G. (2007).

³¹ Bjerke, T., Østdahl, T., Thrane, C., Strumse, E. (2006). *Vegetation density of urban parks and perceived appropriateness for recreation.*

Det har i studierna visat sig att även ganska små röjningsinsatser i vegetationen kan ha stor betydelse för att öka tryggheten. Genom att endast röja bort en del av buskvegetationen går det därför att behålla mycket vegetation, samtidigt som den ger ett mer tryggt och estetiskt intryck (se nedan). En viktig aspekt för att dessa typer av röjningar ska fungera är att spara lägre träd som kan ge ett skuggande mellanskikt, vilket minskar återväxten från den röjda buskvegetationen och förhindrar framtida skötselproblem. Även att plantera in fältskikt i form av exempelvis blommande örter kan minska återväxten och samtidigt öka trygghetsupplevelsen.³²

Vegetationens karaktär och skötsel

Trygghet kan också påverkas av rädsla för det som upplevs som oskött. Negativa effekter på tryggheten kan bero på associationer till nedskräpning, brottslighet eller rädsla för det ”vilda”, medan tecken på omhändertagande och skötsel kan öka tryggheten. Upplevd otrygghet kan även kopplas till vissa vegetationskaraktärer, där täta naturlika planteringar ibland ses som problematiska.

Mycket tyder på att skötseln av utemiljön generellt, allt från städning av skräp till röjning av vegetation, har betydelse för den upplevda tryggheten. Många uppskattar buskvegetation, men gärna med hög skötselnivå.³³ Det handlar om att göra skötseln synlig genom begränsade men väl valda insatser, samtidigt som mycket av miljön tillåts växa mer fritt. Exempel på detta är när mer friväxande buskage eller ängsvegetation kantas av något som tydligt bryter av genom att se ordnat ut, som en plattsättning, klippt buskage eller klippt gräsmatta (se bild på nästa sida).

Joan Nassauer står bakom konceptet ”cues to care”, som utgår från att tecken på omhändertagande i landskapet kan öka uppskattningen för natur i bebyggd miljö, även om skötseln sker i begränsad omfattning. Tanken är att landskapselement som signalerar igenkänning, mänsklig omsorg och är i linje med lokala traditioner eller normer är uppskattade och accepterade. Konceptet har använts vid många olika typer av platser och landskap och anpassats efter dessa.³⁴ Cues to care skulle kunna vara ett koncept även för idrotts- och friluftsanläggningar. Där är det möjligt att på olika sätt ge ett mer omhändertagande och trivsamt intryck, samtidigt som skötselinsatserna är begränsade till det som har störst effekt.

Andra rumsliga faktorer

Andra rumsliga faktorer kan också vara intressanta att beakta. Studien i Lund om trygghet längs en gång- och cykelväg med vegetation gav resultat som bekräftar de ovan beskrivna aspekterna. Därutöver lyftes bland annat betydelsen av vegetationens höjd och karaktär, samspelet med belysning samt väder och tid.

³² Gunnarsson, A., Jansson, M., Fors, H., Kristensson, E. (2012). *Vegetationsstyrning för ökad trygghet*.

³³ Jorgensen, A., Hitchmough, J., Dunnett, N. (2007). *Woodland as a setting for housing appreciation and fear and the contribution to residential satisfaction and place identity in Warrington New Town. UK*.

³⁴ Li, J., Nassauer, J.I. (2020). *Cues to care: A systematic analytical review*.

Många som deltog i studien pekade också på vikten av att behålla mycket vegetation och att balansera önskan om att röja för ökad trygghet med värdet av att behålla vackra och användbara gröna miljöer. Det visar vikten av att ha gröna miljöer vars olika funktioner inte begränsas alltför mycket. Detta kan uppnås till exempel genom att buskvegetation endast röjs i begränsad omfattning, som närmast där människor passerar eller på bara en sida om exempelvis en gångväg eller led. Det kan också vara möjligt att endast röja i delar av en anläggning eller parkmiljö, särskilt där det går att välja olika vägar för att passera.



En klippt gräsremsa närmast gångvägen signalerar att platsen tas om hand och gör att den upplevs som trygg och välkommande, trots att vegetationen längre bort tillåts växa fritt. Foto: Hanna Fors.

Användarorienterad förvaltning för upplevd trygghet

Behov hos olika användargrupper och individer förändras över tid. Detta behöver hanteras i parkmiljöer samt idrotts- och friluftsanläggningar för att de ska bli trygga och tillgängliga för fler. Olika användargrupper och individer har också skilda behov och preferenser som kräver anpassningar genom strategisk och användarorienterad förvaltning. De som använder idrotts- och friluftsanläggningar kommer från olika grupper redan i dag, och med fler anpassningar hade ännu fler grupper kunnat inkluderas. Därtill kommer samhällsutmaningar som rör klimatanpassning och bevarande av biologisk mångfald som också behöver hanteras.

Ett sätt att främja både anläggningars användning och den upplevda tryggheten där är att tillämpa strategisk och användarorienterad förvaltning som återkommande involverar användarna i utvecklingen av anläggningarna. Förvaltaren kan då fånga upp förändrade behov i samhället och hos användarna och få signaler om när det är dags att gå från skötsel av anläggningen till omplanering, omgestaltning, ombyggnation och förändrad skötsel.



Figur 2 Det finns flera aspekter som behöver tillgodoses för att idrotts- och friluftsanläggningar ska upplevas som trygga, samtidigt som de är gröna och hållbara med alla de värden som det medför. Foto: "Möjlighet att delta", Karsten Klintø, Frederiksberg kommun, Danmark.

Hur skulle då användarorienterad förvaltning kunna se ut i praktiken? I olika forskningsstudier har vi försökt ta reda på hur utemiljöer kan utformas för att tillgodose behoven hos ett brett spektrum av användare. Vi har sammanställt sju centrala aspekter att tillgodose för att skapa trygga, gröna och hållbara idrotts- och friluftsanläggningar (se Figur 2 på föregående sida):^{35, 36}

- **Tillgänglighet** både till och inom anläggningen samt närhet till anläggningar där människor bor, arbetar, pendlar och vistas är ofta helt avgörande för att främja användning.
- **Skötsel** där nivån bör anpassas efter områdets önskade funktion och karaktär och en hög skötselnivå behövs för de värden som är förknippade med en välskött karaktär.
- **Natur** kan både stödja biologisk mångfald och göra det möjligt för människor att uppleva naturen.
- **Faciliteter** som utegym, basketbollkorgar, bänkar, gångvägar, toaletter och belysning ökar möjligheterna för användning.
- **Variation** i rumslig struktur, karaktär och val av växter på platsen kan erbjuda en mångfald av upplevelser, värden och funktioner och göra det möjligt för användaren att själv välja en plats eller ett stråk.
- **Sammanhållna och tillräckligt stora områden** har flera värden för både hälsa, livskvalitet och biologisk mångfald som inte kan tillhandahållas i små områden, även om också små anläggningar kan vara värdefulla, om de förvaltas väl.
- **Möjlighet att delta** i utvecklingen av anläggningen, exempelvis genom att kartlägga värden, delta i en designworkshop eller utföra skötsel, kan vara en meningsfull aktivitet i sig. Ibland är det också helt avgörande för att anpassa anläggningen efter användarnas behov och intressen.

En viktig följdfråga blir: Om den som förvaltar en anläggning beaktar dessa sju centrala kvalitetsaspekter, leder det till utemiljöer som är anpassade efter alla olika användargrupperns behov? Kommer vi att uppnå miljörättvisa på det sättet? Svaret är att de sju aspekterna ger en bra grund att bygga på och leder till en anläggning som möter behov som många användare har. Däremot kommer inte behoven hos traditionellt marginaliserade grupper att tillgodoses fullt ut, om inte mycket fokus läggs på dessa gruppers möjligheter till deltagande. För att göra utemiljöer tillgängliga för alla är det därför viktigt att även involvera marginaliserade grupper och särskilt beakta vikten av anpassningar för att tillgodose just deras behov. Detta pekar mot att det är särskilt viktigt med dels tillgänglighet och närhet, dels möjlighet att delta.

³⁵ Fors, H. m.fl. (2018). *The Impact of Resident Participation on Urban Woodland Quality – A Case Study of Sletten, Denmark*.

³⁶ Jansson, M. (2014). *Green space in compact cities: the benefits and values of urban ecosystem services in planning*.

Det finns flera skäl att engagera människor att delta, inte minst för att öka tryggheten. Ett sätt att hitta rätt åtgärder för att öka tryggheten och användbarheten kan vara att låta människor vara med och påverka utemiljöer genom brukarmedverkan i olika faser. Dessutom kan organiserade aktiviteter skapa trygghetsfrämjande rörelse och folkliv på en plats.³⁷

Att fokusera på marginaliserade grupper kan dessutom vara viktigt och värdefullt i ett större folkhälsoperspektiv. Det som är mångfunktionellt och inkluderande för traditionellt marginaliserade användargrupper tenderar nämligen att vara bra för alla användare.^{38, 39}

Att tänka på när marginaliserade grupper involveras

Involvering av marginaliserade användargrupper i utveckling av parkmiljöer skiljer sig från andra deltagandeprocesser. Några saker är särskilt viktiga att tänka på när man som förvaltare vill involvera användare som tillhör en marginaliserad grupp.⁴⁰

För det första krävs ett skifte från jämlika till rättvisa deltagandeprocesser. Det innebär att förvaltaren går från att använda en generell metod där alla deltagare behandlas och involveras på samma sätt, till att anpassa deltagandeprocessen till den användargrupp man vill involvera. Om en förvaltare till exempel vill få synpunkter på planerade förändringar av en idrottsanläggning och väljer att skicka ut en digital enkät, exkluderas personer med begränsad datorvana. Då är det bra att komplettera med andra sätt att få in synpunkter.

Ett annat exempel på anpassning gäller valet av plats för deltagandeprocessen, där trygghetsupplevelsen i miljön är central. Ofta finns poänger med att vara på den plats som ska utvecklas, men det kan också behövas undantag. Det blev tydligt när ungdomar skulle göra en värdekartering i en park i South Carolina, USA, där de inte kände sig trygga på grund av andra personer som vistades i parken samt omfattande vandalism och nedskräpning.⁴¹

För att involvera marginaliserade grupper används också fler metoder för att rekrytera deltagare än annars. Det kan vara en god idé att kombinera flera metoder för rekrytering för att nå fler. Några metoder kan vara att sätta upp affischer, dela ut flygblad, starta onlinemarkanjer, arrangera offentliga möten, gå genom skola, fritids eller föreningar och att identifiera nyckelpersoner inom gruppen som sedan rekryterar sina vänner.

Marginaliserade grupper kan ha brist på resurser som tid, tillgänglighet, kunskap, kompetens och inkomst. Det kan handla om att inte ha råd eller tid att ta bussen till en

³⁷ Luymes, D., Tamminga, K., (1995).

³⁸ Clouse, J.R. m.fl. (2020). *Designing Beyond the Americans With Disabilities Act (ADA): Creating an Autism-Friendly Vocational Center*.

³⁹ Kenna, T. (2022). *Cities of neurodiversity: New directions for an urban geography of neurodiversity*.

⁴⁰ Fors, H. m.fl. (2021). *Striving for Inclusion — A Systematic Review of Long-Term Participation in Strategic Management of Urban Green Spaces*.

⁴¹ Gallerani, D.G. m.fl. (2017). 'We actually care and we want to make the parks better': A qualitative study of youth experiences and perceptions after conducting park audits.

plats för att delta i dess skötsel eller att sakna den kunskap och kompetens som krävs för att navigera i kommunens ibland komplicerade system och procedurer.

Marginaliserade grupper behöver också ges tillgång till den information som behövs för att kunna delta. När etniska minoriteter deltar kan det vara bra att informera på gruppens språk, men också att tidigt i deltagandeprocessen förtydliga för deltagarna vad målet och syftet med deras deltagande är och vad som förväntas av dem. Om de förbereds på hur processen kommer att gå till och kommunikationen sker på ett sätt som respekterar användarnas kultur skapas goda förutsättningar för en bra dialog och en givande deltagandeprocess.

Även om det bästa är att marginaliserade grupper involveras, vet vi samtidigt från tidigare forskning en del om behoven hos några av dessa grupper. Denna kunskap kan komplettera involvering av användare från gruppen i fråga när en förvaltare genom strategisk förvaltning vill anpassa en idrotts- eller friluftsanläggning efter gruppens behov.

Två grupper som vi tar som exempel här är dels barn och unga, ofta marginaliserade på grund av ålder, dels personer med autism, ofta marginaliserade på grund av funktionsnedsättning. Detta är två grupper där trygghetsupplevelsen i utemiljöer kan ha stor betydelse för deras möjligheter att använda anläggningar för idrott och friluftsliv, men där det idag endast finns en mycket begränsad kunskap sammanställd. Medan det är vanligt att försöka anpassa olika miljöer för barn och unga, med varierande framgång, är personer med autism, adhd och andra npf-diagnoser ofta en helt bortglömd grupp i arbetet med såväl idrotts- och friluftsanläggningar som andra miljöer.

Trygghet i utemiljöer för barn och unga

En sammanställning av litteratur har lyft fram tio olika kvaliteter för en barnvänlig bebyggd miljö, där många av kvaliteterna har aspekter som rör trygghetsupplevelse (se faktaruta).⁴²

Tio kvaliteter för barnvänlig bebyggd miljö

- Platser (en stor variation av både gröna miljöer och andra platser som barn enkelt kan nå och använda sig av)
- Tillgänglighet (närhet och välfungerande nätverk och strukturer för gång och cykling som möjliggör rörelsefrihet)
- En ren miljö (en miljö fri från skräp, föroreningar, buller och annat som kan störa och hindra användning)
- Säkerhet och trygghet (reglering av trafik och andra oförutsägbara risker samt främjande av barns egen riskhantering och trygghet)
- Frihet (barns rörelsefrihet, möjlighet att använda utemiljön och utmana sig själva)
- Lek och fritid (en mångfald av möjligheter för lek och aktiviteter)
- Deltagande (möjligheter för barn att vara aktörer som både formellt deltar och informellt kan påverka sin miljö)
- Lärande (miljöer som stödjer utveckling och kompetensbyggande)
- Platsanknytning (både fysisk miljö och människor i den som skapar en känsla av tillhörighet)
- Inkludering (tillgång till olika platser, aktiviteter och anläggningar, oberoende av sociala faktorer)

Kvaliteten säkerhet och trygghet kan ses som ett grundläggande behov för barn.⁴³ Samtidigt påverkas barn ofta av olika perspektiv på deras trygghet och säkerhet. De kan ha en annan syn på det än deras föräldrar eller pedagoger, liksom än den samhällsyn på säkerhet och trygghet som kommer till exempel genom standarder för lekredskap och rädslor för att låta barn upptäcka sin närmiljö. Dessa olika perspektiv riskerar att begränsa barn onödigt mycket. Säkerhet berör därför både den fysiska och den sociala miljön liksom barns rörelsefrihet.⁴⁴

Säkerhets- och trygghetsskapande faktorer för barnvänlighet omfattar sådant som trafikplanering och belysning men också sociala aspekter som relationer till andra människor. Även upplevelsen av trygghet är en viktig aspekt av barnvänlighet.⁴⁵ Föräldrar har viktiga

⁴² Jansson, M. m.fl. (2022). *Child-Friendly Environments – What, How and by Whom?*

⁴³ Song, H. m.fl. (2020). *Tourism destination management strategy for young children: Willingness to pay for child-friendly tourism facilities and services at a heritage site.*

⁴⁴ Brussoni, M. m.fl. (2020). *A qualitative investigation of unsupervised outdoor activities for 10- to 13- year-old children: 'I like adventuring but I don't like adventuring without being careful'.*

⁴⁵ Wilks, J. (2010). *Child-friendly cities: a place for active citizenship in geographical and environmental education.*

roller i barnets riskhantering i olika situationer. Det är dock problematiskt om barn inte får uppleva självständighet och äventyr eller utveckla sin egen riskhantering.⁴⁶ Det behövs balans mellan ett barns behov av utmaning och skydd.⁴⁷

Tillgång till vegetation har stor betydelse i miljöer som barn och unga använder sig av. Vegetationen främjar ett gott lokalklimat genom att reglera ljus, solstrålning och värme, kopplas till luftkvalitet och immunitet, ger platser för lek och rörelse samt stödjer återhämtning, lärande och psykisk hälsa. Dessa funktioner stärks bland annat av en variation i gröna miljöer, med naturliga karaktärer och stora ytor. Det kräver att vegetation finns nära där barn finns, genom hela uppväxten.⁴⁸

Det finns en hel del forskning kring barns rörelsefrihet, där vikten av att de får röra sig på egen hand i sitt närområde har lyfts fram. Barns rörelsefrihet kopplas bland annat samman med deras möjligheter att få fysisk aktivitet, men också med psykisk hälsa och möjligheten att utveckla självförtroende och olika färdigheter. Rörelsefrihet hos barn påverkas av många olika faktorer, där den fysiska miljöns utformning är viktig. Bland annat är biltrafik och brist på bra platser att använda stora hinder för barn. Barns rörelsefrihet påverkas dock även av sociala faktorer och hur trygg såväl barn som vuxna upplever miljön. Trygghet och rörelsefrihet är därför till viss del sammanflätade.

Kunskapen om just tryggheten i miljöer som ordnas för barn är dock begränsad. Det finns stor risk för att vuxna människors egen upplevelse av att miljöer kan kännas otrygga för dem själva läggs även på barn. Ett exempel är trygghetsupplevelse vid tät vegetation, där barn upp till omkring tio års ålder ofta uppskattar varierad, rik vegetation och inte minst buskage i miljöer de använder. För barn är det i stället ofta andra typer av miljöer och element som ger upplevelse av otrygghet.

Ett exempel på detta är resultaten i ett mastersarbete av Sofie Hallin.⁴⁹ Där återgav barn på två skolor bland annat om det fanns platser som de upplevde som otrygga för dem själva eller andra barn. Resultaten pekade mot att de inte kände sig särskilt otrygga på sina skolgårdar, men att de miljöer som kunde vara problematiska var exempelvis trappnedgångar bakom byggnader och andra avskilda platser. Skolgårdens gröna miljöer sågs däremot inte som otrygga av barnen. Tvärtom var det just platser med vegetation och andra platser där barn upplevde valfrihet i att vara tillsammans med andra eller själva som de upplevde sig som mest trygga.

⁴⁶ Wilks, J. (2010).

⁴⁷ Liu, C. (2020). *Construction of a Children-friendly landscape environment with functions of psychological treatment and physical rehabilitation.*

⁴⁸ Folkhälsomyndigheten (2024). *Grönkans kvaliteter och barns hälsa: Kunskapsunderlag om barns hälsa och utveckling vid vistelse i gröna miljöer med fokus på ekosystemtjänster.*

⁴⁹ Hallin, S. (2018). *Skolgårdar: Barns perspektiv på kvaliteter, användning och socialt stöd.*

Andra studier tyder på att det är först i elvaårsåldern som barn börjar uttrycka den typen av tankar kring otrygga miljöer som vuxna brukar göra, och till exempel föreslår beskärning av buskage.⁵⁰ En översikt av litteraturen kring barns rörelsefrihet och belysning visade dock att mörker kan utgöra ett hinder för barns rörelsefrihet.⁵¹ Många barn är rädda för mörkret vilket påverkar deras trygghet. Väl genomtänkt utformning av utemiljöer och inte minst av belysningens omfattning och kvalitet där kan påverka barns möjligheter att välja aktiva sätt att ta sig fram på egen hand.

Genom att utgå mer ifrån barns egna perspektiv kan insatser göras som ökar deras möjligheter till rörelsefrihet och att använda olika typer av miljöer i deras omgivning.⁵² Samtidigt krävs samarbeten mellan olika professioner och perspektiv för att uppnå barnvänliga miljöer, där även barns egna perspektiv och deltagande är viktigt.⁵³

Autismvänliga utemiljöer

Personer med autism är en marginaliserad grupp som ofta saknar tillgång till offentliga utemiljöer på grund av att dessa miljöer inte är anpassade efter gruppens behov. Autism är en neuropsykiatrisk funktionsnedsättning med ett brett spektrum. Vad som upplevs som utmanande skiljer sig därför mycket åt mellan olika personer med autism. De har ofta svårt att tolka sociala samspel och vissa har beteenden som kan uppfattas som repetitiva eller ovanliga.⁵⁴ Förändringar och nya situationer är ofta svåra att hantera. Förutsägbarhet och rutiner är därför viktiga för att skapa trygghet. Vissa personer med autism är underkänsliga och söker sinnesintryck, medan andra är överkänsliga och undviker dem.^{55, 56}

Det finns väldigt lite forskning om hur utemiljöer kan utformas för att vara både trygga och autismvänliga. En sammanställning av vetenskaplig litteratur om autismvänlighet i bebyggd miljö såsom skolor och andra inomhusmiljöer, privata (terapi)trädgårdar och lekplatser, lyfter dock nio centrala designaspekter att tänka på (se Figur 3).⁵⁷

Malmö stad har dessutom arbetat med att skapa autismvänliga utemiljöer i praktiken för att främja utevistelse för personer med autism på stadens LSS-boenden.⁵⁸ Kommunen har anpassat en offentlig park efter gruppens behov genom att anlägga en promenadslinga där.

⁵⁰ Johansson, M. m.fl. (2020). *Chapter twelve – urban space for children on the move.*

⁵¹ Litsmark, A. m.fl. (2023). *Children's independent mobility during dark hours: A scoping review.*

⁵² Litsmark, A. m.fl. (2023).

⁵³ Jansson, M. m.fl. (2022).

⁵⁴ Bölte, S. (2020). *Autism.* Webbsida.

⁵⁵ Gaudion, K. och McGinley, C. (2012). *Green Spaces – Outdoor Environments for Adults with Autism.* Helen Hamlyn Centre for Design, Royal College of Art.

⁵⁶ Tola, G. m.fl. (2021). *Built Environment Design and People with Autism Spectrum Disorder (ASD): A Scoping Review.*

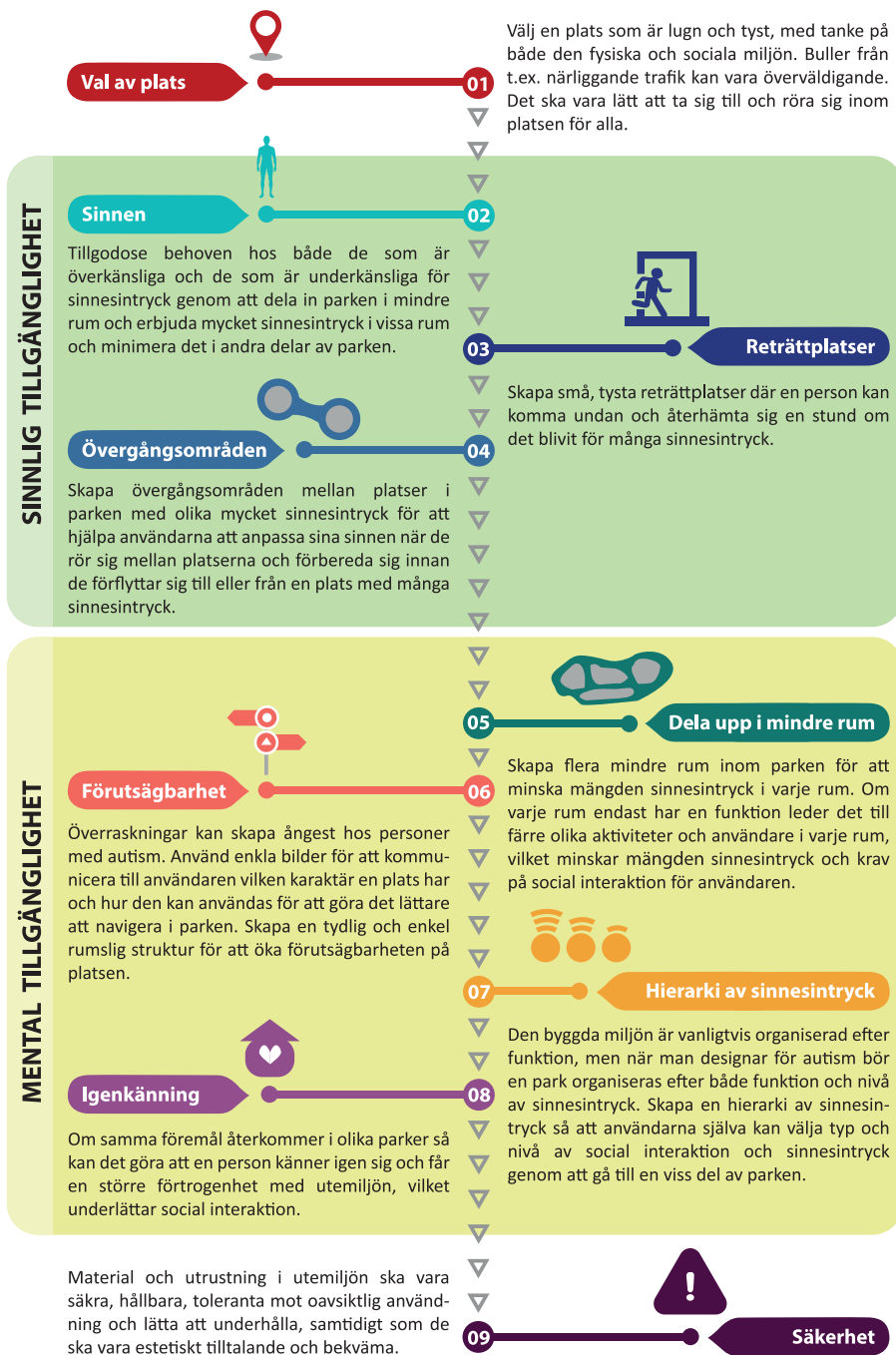
⁵⁷ Fors, H. m.fl. *Autism-friendly public landscape architecture.*

⁵⁸ Parklivsguiden. (2022). *Lugna slingan – Malmö stad.*

Ett återkommande problem i många kommuner är bristen på samarbete över förvaltningsgränserna. För att skapa promenadslingan inleddes därför ett innovativt samarbete mellan Fastighets- och gatukontoret, som bidrog med kunskap om den fysiska utemiljön och parkskötseln, och Funktionsstödsförvaltningen, som bidrog med kunskap om behoven hos personer med autism. Slingan markerades med stolpar som kan följas i valfri riktning. En av symbolerna för autism är en blå pusselbit. För varje stolpe som passeras läggs därför ännu en blå bit till niobitarspusslet på skylten.

Insikter från arbetet med slingan var att den autismvänliga åtgärden i utemiljön bör vara tydlig, men inte så omfattande eller speciell att alltför många användare lockas dit, då det kan leda till att målgruppen inte kan använda platsen. Om samma formspråk för skyltningen återanvänds på andra platser i staden kan det bli ett återkommande objekt som skapar igenkänning (se Figur 3 på nästa sida). Då personer med autism kan vara känsliga för förändringar bör också platsen se likartad ut varje gång den besöks. Det är också viktigt att det finns tillgång till faciliteter som parkering och toalett.

Om en idrotts- eller friluftsanläggning ska anpassas efter en användargrupp som inte fått sina behov tillgodosedda på platsen tidigare, blir resultatet mer inkluderande och bättre förankrat om flera olika intressenter involveras i processen. Det kan handla om kommunala förvaltningar med olika ansvarsområden, idrottsföreningar och skötselpersonal för att nämna några. Det är avgörande att ge tid för samarbetet att utvecklas så att deltagarna kan lära känna varandra och förstå varandras termer, arbetssätt och perspektiv. Med ömsesidig förståelse som grund blir det lättare att enas kring gemensamma lösningar.



Figur 3 Se föregående sida. Nio aspekter av autismvänlig landskapsarkitektur. Källa: Fors, H. m.fl. "Autism-friendly public landscape architecture".

Förvaltningsprocesser för ökad trygghet

Detta kapitel har beskrivit hur idrotts- och friluftsanläggningar kan utvecklas mot trygghet, inkludering och mångfunktionalitet genom strategisk och användarorienterad förvaltning. Det handlar om de processer, personer och samarbeten som utvecklar dessa miljöer såväl genom den dagliga skötseln som genom mer långsiktig utveckling. Idrotts- och friluftsanläggningar har stora möjligheter att främja trygghet och inkludering bland olika användargrupper och samtidigt bli gröna och hållbara. Det kräver kunskap ur många olika perspektiv, valmöjligheter och variation. Där blir såväl de grupper som är marginaliserade i olika sammanhang som förvaltare och civilsamhälle viktiga aktörer i kontinuerliga förvaltningsprocesser.

Frågor att diskutera

- Hur ser möjligheterna ut att skapa eller behålla gröna miljöer i anläggningar för idrott och friluftsliv för att främja mångfunktion, samtidigt som trygghetsupplevelse främjas?
- På vilka sätt kan personer som arbetar med att förvalta utemiljöer för idrotts- och friluftsliv främja upplevd trygghet hos olika användargrupper? Hur kan förvaltningen bli mer strategisk och användarorienterad?
- Vilka marginaliserade användargrupper skulle kunna ges bättre förutsättningar att använda sig av idrotts- och friluftsanläggningar? Vilka åtgärder skulle kunna göras i form av deltagande, samarbeten och fysiska insatser?

Sammanfattning

Upplevd otrygghet i utemiljöer är ett samhällsproblem kopplat till folkhälsa som drabbar människor i olika omfattning. Det riskerar att utestänga många möjliga användare, och särskilt marginaliserade användargrupper, från idrotts- och friluftsanläggningar. Genom strategisk och användarorienterad förvaltning går det att öka trygghet, inkludering och mångfunktionalitet vid dessa anläggningar. Det sker genom att arbeta med såväl skötsel som mer långsiktig utveckling. Människors upplevda trygghet i utemiljöer påverkas av såväl individuella som sociodemografiska, sociala, brottsrelaterade och förvaltningsrelaterade aspekter, men även miljöns rumsliga faktorer har stor betydelse. De kan beskrivas som landskapets övergripande utformning, möjligheter att få överblick och känna kontroll, vegetationens täthet samt karaktär och skötsel. Genom att arbeta med dessa faktorer är det möjligt att främja såväl trygghet som gröna, mångfunktionella miljöer. Generellt kan det vara viktigt med tillgänglighet och närhet, skötsel, natur, faciliteter, variation, sammanhållna och tillräckligt stora områden samt möjligheter att delta. Dock blir det ofta avgörande med såväl möjligheten att delta som samarbeten mellan olika förvaltningar och organisationer för att stärka trygghetsupplevelsen och användningen hos marginaliserade grupper såsom barn och personer med funktionsnedsättningar. Kapitlet visar vikten av såväl fysiska insatser för att främja trygghet och inkludering som behovet av olika perspektiv i såväl kortsiktiga som långsiktiga förvaltningsprocesser.

Referenser

- Appleton, J. (1975). *The Experience of Landscape*. Wiley, New York.
- Barker, A., Holmes, G., Alam, R., Cape-Davenport, L., Osei-Appiah, S., Warrington Brown, S. (2022). *What do teenage girls like and dislike about park spaces and multi-use games areas? Addendum to the report What makes a park feel safe or unsafe? The views of women, girls and professionals in West Yorkshire*. University of Leeds
- Beenackers, M.A. m.fl. (2011). "Sports participation, perceived neighborhood safety, and individual cognitions: how do they interact?" I *International Journal of Behavioral Nutrition and Physical Activity*, vol. 8, nr. 76.
- Bjerke, T., Østdahl, T., Thrane, C., Strumse, E. (2006). *Vegetation density of urban parks and perceived appropriateness for recreation*. I *Urban Forestry and Urban Greening*, vol. 5, nr. 1, s. 35–44. <https://doi.org/10.1016/j.ufug.2006.01.006>
- Brussoni, M., Lin, Y., Han, C., Janssen, I., Schuurman, N., Boyes, R., Swanlund, D., Måsse, L.C. (2020). "A qualitative investigation of unsupervised outdoor activities for 10- to 13-year-old children: 'I like adventuring but I don't like adventuring without being careful'". I *Journal of Environmental Psychology*, nr. 70, 101460.
- BRÅ – Brottsförebyggande rådet (2024). *Nationella trygghetsundersökningen: Om utsatt-
het, otrygghet och förtroende*. Rapport 2024:8
- Bölte, S. (2020). "Autism". Webb sida. <https://www.1177.se/Skane/sjukdomar--besvar/hjarna-och-nerver/neuropsykiatriska-funktionsnedsattningar/autism/>. (Hämtad 20 december 2024).
- Cele, S. (2009). "Genus, identitet och förväntningar – unga kvinnors upplevelser av parker". I *Geografiska Notiser*, vol. 9, nr. 3, s. 157–165.
- Clouse, J.R., Wood-Nartker, J., Rice, F.A. (2020). *Designing Beyond the Americans With Disabilities Act (ADA): Creating an Autism-Friendly Vocational Center*. I *Health Environments Research & Design Journal*, vol. 13, nr. 3, s. 215–229. <https://doi.org/10.1177/1937586719888502>
- Elgström, J. (2009). *Idrottens platser: en landskapsarkitekts syn på idrottsplatser*. Examensarbete inom Landskapsarkitektsprogrammet. Alnarp: SLU. Tillgänglig: <https://stud.epsilon.slu.se/150/>
- Fisher, B.S., Nasar, J.L. (1992). "Fear of crime in relation to three exterior site features. Prospect, refuge, and escape". I *Environment and Behavior*, vol. 24, nr. 1, s. 35–65. <http://dx.doi.org/10.1177/0013916592241002>
- Folkhälsomyndigheten (2024). *Grönskans kvaliteter och barns hälsa: Kunskapsunderlag om barns hälsa och utveckling vid vistelse i gröna miljöer med fokus på ekosystem-tjänster*. Artikelnummer: 24020. Tillgänglig: <https://www.folkhalsomyndigheten.se/publikationer-och-material/publikationsarkiv/g/gronskans-kvaliteter-och-barns-halsa/>

- Fors, H., Jansson, M., Nielsen, A.B. (2018). *"The Impact of Resident Participation on Urban Woodland Quality – A Case Study of Sletten, Denmark"*. I *Forests*, vol. 9, nr. 11, 670.
- Fors, H., Hagemann, F.A., Sang, Å.O., & Randrup, T.B. (2021). *"Striving for Inclusion – A Systematic Review of Long-Term Participation in Strategic Management of Urban Green Spaces"*. I *Frontiers in Sustainable Cities*, section Urban Greening, vol. 3, nr. 12. <https://doi.org/10.3389/frsc.2021.572423>
- Fors, H., Sang, Å.O., Bengtsson, P., Svännel, J., Randrup, T.B. *"Autism-friendly public landscape architecture"*. Manuskript till vetenskaplig artikel.
- Gallerani, D.G., Besenyi, G.M., Wilhelm Stanis, S.A., and Kaczynski, A.T. (2017). *"We actually care and we want to make the parks better": A qualitative study of youth experiences and perceptions after conducting park audits"*. I *Preventive medicine*, nr. 95, s. 109–114. doi: 10.1016/j.ypmed.2016.08.043
- Gaudion, K., McGinley, C. (2012). *Green Spaces – Outdoor Environments for Adults with Autism*. Helen Hamlyn Centre for Design, Royal College of Art. <https://www.kingwood.org.uk/free-downloads/>
- Gunnarsson, A., Jansson, M., Fors, H., Kristensson, E. (2012). *Vegetationsstyrning för ökad trygghet*. Alnarp, Sveriges lantbruksuniversitet. Landskap trädgård jordbruk: rapportserie, vol. 2012:13.
- Hallin, S. (2018). *Skolgårdar: Barns perspektiv på kvaliteter, användning och socialt stöd* (Arbetet är skrivet på engelska: *"School grounds: children's perspectives on qualities, use and social support"*). Examensarbete inom mastersprogrammet Outdoor Environments for health and well-being. Alnarp: SLU. Tillgänglig: <https://stud.epsilon.slu.se/13721/>
- Herzog, T.R., Bryce, A.G. (2007). *"Mystery and preference in within-forest settings"*. I *Environment and Behavior*, vol. 39, nr. 6, s. 779–796. <http://dx.doi.org/10.1177/0013916506298796>
- Herzog, T., Kutzli, H. (2002). *"Preference and perceived danger in field/forest settings"*. I *Environment and Behavior*, vol. 34, nr. 6, s. 858–874. <http://dx.doi.org/10.1177/001391602237250>
- Jansson, M., Fors, H., Lindgren, T. & Wiström, B. (2013). *Perceived personal safety in relation to urban woodland vegetation – A review"*. I *Urban Forestry & Urban Greening*, vol. 12, nr. 2, s. 127–133. <https://doi.org/10.1016/j.ufug.2013.01.005>
- Jansson, M. (2014). *Green space in compact cities: the benefits and values of urban ecosystem services in planning"*. I *The Nordic Journal of Architectural Research*, vol. 26, nr. 2, s 139–160.

Jansson, M., Vogel, N., Fors, H., Dempsey, N., Buijs, A., Randrup, T.B. (2020). *Defining urban open space governance and management*. I: Jansson, M. och Randrup, T.B. (red.) *Urban Open Space Governance and Management*. Routledge.

Jansson, M., Fors, H., Pritzel Sundevall, E., Bengtsson, A., Lerstrup, I., Hurley, P., Qviström, M., Randrup, T.B. (2020). *User-oriented urban open space governance and management*. I: Jansson, M. och Randrup, T.B. (red.) *Urban Open Space Governance and Management*. Routledge.

Jansson, M., Herbert, E., Zalar, A., & Johansson, M. (2022). *Child-Friendly Environments – What, How and by Whom?* I *Sustainability*, vol. 14, nr. 8, 4852. <https://doi.org/10.3390/su14084852>

Johansson, M., Mårtensson, F., Jansson, M., Sternudd, C., (2020). *Chapter twelve – urban space for children on the move*. I Waygood, E.O.D., Friman, M., Olsson, L.E., Mitra, R. (red.), *Transport and children's wellbeing*. Elsevier, s. 217–235.

Jorgensen, A., Hitchmough, J., Calvert, T. (2002). *Woodland spaces and edges: Their impact on perception of safety and preference*. I *Landscape and Urban Planning*, vol. 60, nr. 3, s. 135–150.

Jorgensen, A. (2004). *The social and cultural context of ecological plantings*. I: Dunnett, N., Hitchmough, J. (red.), *The Dynamic Landscape*. Taylor and Francis, London, s. 293–325.

Jorgensen, A., Hitchmough, J., Dunnett, N. (2007). *Woodland as a setting for housing appreciation and fear and the contribution to residential satisfaction and place identity in Warrington New Town. UK*. I *Landscape and Urban Planning*, vol. 79, nr. 3–4, s. 273–287. <http://dx.doi.org/10.1016/j.landurbplan.2006.02.015>

Kenna, T. (2022). *Cities of neurodiversity: New directions for an urban geography of neurodiversity*. I *Area*, vol. 54, s. 646–654. <https://doi.org/10.1111/area.12803>

Lee, S., Kim, Y., & Koo, B. W. (2024). *Urban Trees and Perceived Neighborhood Safety: Neighborhood Upkeep Matters*. I *Environment and Behavior*, vol. 56, nr. 3–4, s. 276–321. <https://doi.org/10.1177/00139165241286820>

Lepoša, N., Peinert, H., & Qviström, M. (2023). *Negotiating the city during the dark season: a study of recreational running*. I *Mobilities*, vol. 18, nr. 5, s. 740–755. <https://doi.org/10.1080/17450101.2023.2226357>

Li, J., Nassauer, J.I. (2020). *Cues to care: A systematic analytical review*. I *Landscape and Urban Planning*, vol. 201, 103821.

Litsmark, A., Rahm, J., Mattsson, P., Johansson, M. (2023). *Children's independent mobility during dark hours: A scoping review*. I *Frontiers in Public Health*, nr. 11.

- Liu, C. (2020). "Construction of a Children-friendly landscape environment with functions of psychological treatment and physical rehabilitation". I *Revista Argentina de Clínica Psicológica*, XXIX, nr. 1, 33–38. <https://doi.org/10.24205/03276716.2020.5>
- Luymes, D., Tamminga, K., (1995). "Integrating public safety and use into planning urban greenways". I *Landscape and Urban Planning*, vol. 33, nr. 1–3, s. 391–400. [http://dx.doi.org/10.1016/0169-2046\(94\)02030-J](http://dx.doi.org/10.1016/0169-2046(94)02030-J)
- Maruthaveeran, S., Konijnendijk van den Bosch, C. C. (2014). "A socio-ecological exploration of fear of crime in urban green spaces – A systematic review". I *Urban Forestry & Urban Greening*, vol. 13, nr. 1, s. 1–18, <https://doi.org/10.1016/j.ufug.2013.11.006>.
- Mouratidis, K. (2019). "The impact of urban tree cover on perceived safety". I *Urban Forestry & Urban Greening*, vol., 44, 126434.
- Parklivsguiden. (2022). "Lugna slingan – Malmö stad", s. 57–58. Tillgänglig: <https://www.livingcc.se/om-oss>
- Pinto, L.V. och Pereira, P. (2024). "Relevant landscape components in a large urban green space in Oporto (Portugal)". I *Urban Forestry & Urban Greening* vol 99, 128421. Rigolon, A., Fernandez, M., Harris, B., and Stewart, W. (2019). "An ecological model of environmental justice for recreation". I *Leisure Science*, s. 1–22. doi: 10.1080/01490400.2019.1655686
- Roovers, P., Dumont, B., Gulinck, H., Hermy, M. (2006). "Recreationists' perceived obstruction of field and shrub layer vegetation". I *Urban Forestry and Urban Greening*, vol. 4, nr. 2, s. 47–53. <http://dx.doi.org/10.1016/j.ufug.2005.09.001>
- Song, H., Park, C., Kim, K. (2020). "Tourism destination management strategy for young children: Willingness to pay for child-friendly tourism facilities and services at a heritage site". I *International Journal of Environmental Research and Public Health*, nr. 17, 7100.
- Sundevall, E.P., Jansson, M. (2020). "Inclusive parks across ages: Multifunction and urban open space management for children, adolescents, and the elderly". I *International Journal of Environmental Research and Public Health*, vol. 17.
- Tola, G., Talu, V., Congiu, T., Bain, P. & Lindert, J. (2021). "Built Environment Design and People with Autism Spectrum Disorder (ASD): A Scoping Review". I *International Journal of Environmental Research and Public Health*, vol. 18, nr. 6, 3203. <https://doi.org/10.3390/ijerph18063203>
- Vogel, N., Arler, F., Gulsrud, N., Jansson, M. (2020). "Ethical dimensions in urban open space governance and management". I: Jansson, M. och Randrup, T.B. (red.) *Urban Open Space Governance and Management*. Routledge.
- Wilks, J. (2010). "Child-friendly cities: a place for active citizenship in geographical and environmental education". I *International Research in Geographical and Environmental Education*, vol. 19, nr. 1, s. 25–38. <https://doi.org/10.1080/10382040903545484>