

Idrottsanläggningar och kommunerna

– Perspektiv på beståndens utveckling och effekter

Nils-Olof Zethrin, expert Idrott och fritid, Sveriges Kommuner och Regioner

Inledning

Det är kommunalt beslutade prioriteringar som ligger bakom både de ekonomiska stöden till idrottsföreningar och engagemanget för idrottens infrastruktur i form av anläggningar.

En del i det svenska politiska systemet är det kommunala självstyret. Flera icke lagstadgade verksamheter är därmed frivilliga åtaganden. Kommunernas engagemang för medborgarnas idrotts- och motionsvanor på fritiden är ett exempel.

Kommunernas ekonomiska satsningar på idrott är mycket stora. Faktum är att det kommunala ekonomiska åtagandet relaterat till anläggningar utgör den största andelen av det offentliga samhällets kostnader vad gäller idrott. Anläggningarna utgör väsentliga förutsättningar för möjligheterna till idrottande. Inom anläggningsområdet kan kommuner och andra anläggningsägare göra skillnad.

Detta kapitel ger en översiktlig bild av anläggningsbestånden i kommunerna, och visar exempel på möjligheter att analysera anläggningarnas betydelse för det lokala idrottandet. I texten lyfts även ett antal frågor vilka de som utvecklar anläggningarna kan ställa, till stöd i utvecklingsprocesser. Dessa kan ställas med hjälp av den statistik som förmedlas av Sveriges Kommuner och Regioner (SKR) samt annan relevant statistik. Utifrån dessa frågor går det att närma sig svar kring anläggningsbehoven.

Kapitlet bygger på resultaten från SKR:s anläggningsenkät, vilka publicerades i *Anläggningsrapporten 2019: Idrott och fritid*, samt nyckeltal samlade som idrottsindikatorer i databasen Kolada.

Det offentliga stödet till idrott

Kommunernas driftskostnader för idrotts- och fritidsanläggningar uppgick 2020 till över 13,2 miljarder kronor. Driftskostnaderna är således cirka fem gånger större än det kommunala stödet till idrottsföreningar.⁴³ De är också cirka sex gånger större än det samlade årliga reguljära statliga idrottsanslaget till idrottsrörelsen (under coronapandemin har idrottsrörelsen dock fått extra statligt stöd). Utifrån ovanstående går det att slå fast att kommunerna har en central roll i att skapa förutsättningar för motion och idrott, där de största ekonomiska åtagandena är kopplade till anläggningar.

Var är invånarna fysiskt aktiva?

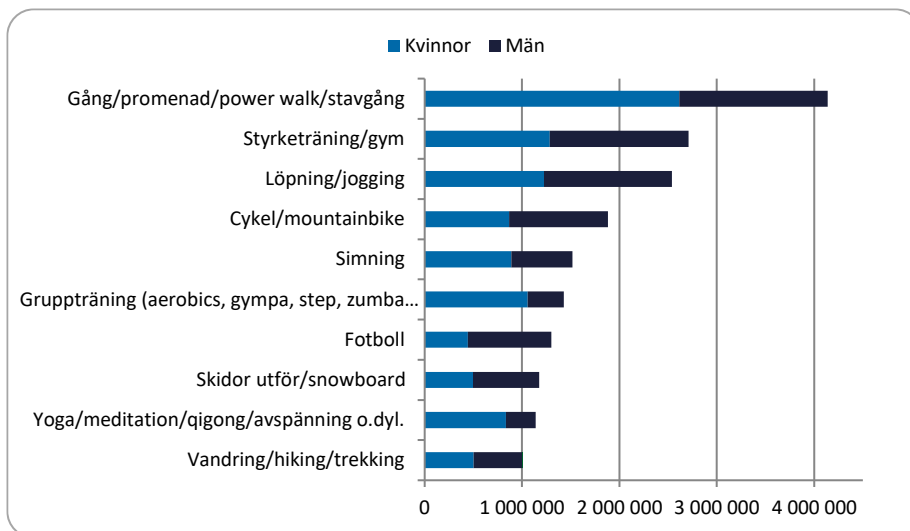
Idrotts- och fritidsanläggningar är ofta nödvändiga för att människor ska kunna idrotta och motionera. Aktuella vetenskapliga undersökningar visar att anläggningstillgången har stor betydelse för hur många som är aktiva.⁴⁴ Men var utövar egentligen invånarna idrott och motion? För att närma sig ett svar på denna fråga behöver man veta vilka aktiviteter som de helst ägnar sig åt.

Tillgänglig statistik indikerar att huvuddelen av den svenska befolkningen i åldern 6–80 år inte utövar sina aktiviteter på standardiserade idrottsanläggningar utformade i enlighet med tävlingsidrottens krav, det vill säga de krav som formuleras av idrottsrörelsens olika specialidrottsförbund (figur 1). De tio populäraste idrotts- och motionsaktiviteterna hos befolkningen sett till antalet utövare 2019 var: gång/promenader, styrketräning/gym, löpning, cykel/mountainbike, simning, gruppträning, fotboll, utförsåkning på skidor och bräda, yoga/meditation/*qigong*/avslappning samt vandring.

Endast en traditionell lagidrott (fotboll) finns bland de tio idrotts- och motionsaktiviteter med flest antal utövare. Vidare indikerar statistiken att aktiviteterna i stor utsträckning utövas i andra typer av miljöer som tillgängliggörs av kommuner, såsom simhallar, motions- och naturområden och promenadstråk, samt äger rum i anläggningar som i stor utsträckning drivs av kommuner eller kommersiella aktörer, till exempel gym och yogastudior. Gruppträningsaktiviteter kan äga rum både inom och utanför idrottsföreningars regi och då ofta i idrottshallar eller på gym.

⁴³ Rådet för främjande av kommunala analyser. "Kolada – den öppna och kostnadsfria databasen för kommuner och regioner". Webb sida.

⁴⁴ Elmose-Østerlund, K. m.fl. (2020). "Do public subsidies and facility coverage matter for voluntary sports clubs?" I *Sport Management Review*, vol. 23, nr. 2, s. 315–329.

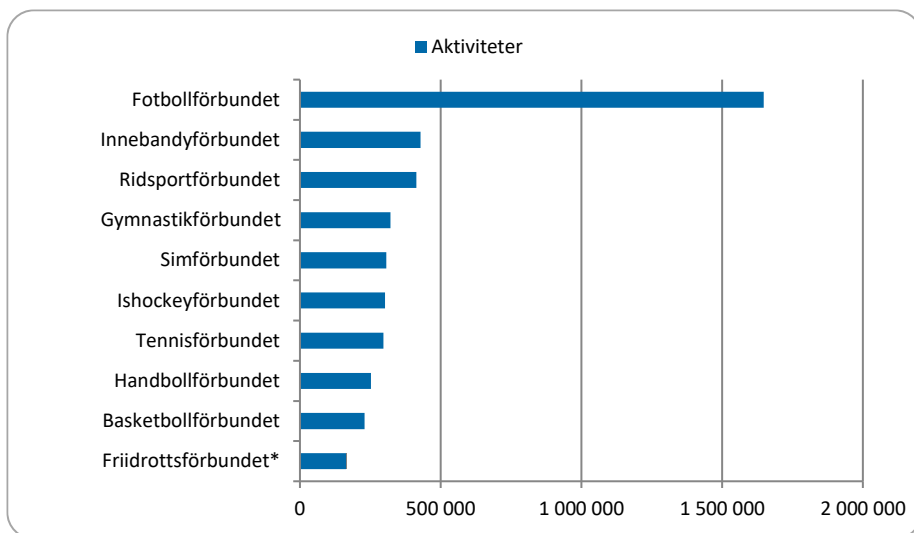


Figur 1. De tio populäraste idrotts- och motionsaktiviteterna* hos befolkningen (6–80 år) sett till antal utövare år 2019

*Aktiviteter som utövas regelbundet. En person kan förekomma inom flera aktiviteter. Avrundat till närmsta tusental.

Källa: Riksidrottsförbundet/SCB

Om vi däremot avgränsar analysen till sådan idrott som är organiserad i föreningsform för barn och ungdomar framträder andra mönster. Utifrån Riksidrottsförbundets LOK-stödsstatistik ser fördelningen av aktiviteter ut som i figur 2 nedan. De tio största ungdomsidrotterna bedrivs på vad man i dagligt tal kallar idrottsanläggningar, det vill säga anläggningar utformade för föreningsidrottens behov.



Figur 2. Lokalt aktivitetsstöd, idrotter med flest aktiviteter 2019, deltagare 7–25 år (för deltagare med funktionsvariation finns ingen övre åldersgräns)

*Många lokalföreningar i Friskis & Svettis är medlemmar i Svenska Friidrottsförbundet.

Källa: Riksidrottsförbundet/LOK-stöd

Enligt Myndigheten för ungdoms- och civilsamhällesfrågors ungdomsenkät om bland annat idrottsvanor från 2018 idrottar 29 procent av ungdomarna i åldern 16–25 år i idrottsföreningar varje vecka, medan 62 procent idrottar i andra sammanhang.⁴⁵ Dessa uppgifter indikerar att en stor andel av dagens ungdomar idrottar och motionerar på idrottsanläggningar, men att en större andel företrädesvis gör det i andra miljöer. Detta stämmer till eftertanke. Det finns en omfattande forskning i Sverige om den traditionella föreningsidrotten, men mycket lite kunskap kring anläggningarna och de miljöer som används av personer som inte idrottar i föreningar.

Beståndet av idrottsanläggningar

Det finns ingen heltäckande statistik över de anläggningar och miljöer där invånarna idrottar och motionerar. Ingen myndighet eller organisation sammanställer sådana uppgifter.

Det finns flera anledningar till det. För det första har ingen myndighet ett statistikansvar motsvarande det som finns inom det kulturpolitiska området, till exempel

⁴⁵ Myndigheten för ungdoms- och civilsamhällesfrågor, MUCF (2018). www.ungidag.se. Webbplats.

sådant som rör biblioteks- eller museistatistik. Idrottsanläggningar är inte och har aldrig varit en statlig angelägenhet. Anläggningsbeståndet har därmed inte en direkt koppling till den statliga idrottspolitik. Därmed ingår de inte heller i den statliga uppföljningen av idrottspolitik. Staten är framför allt inriktad på att stödja idrottsrörelsen, inte att sammanhållet stödja förutsättningarna för invånarnas idrottande och motionerande. Den statliga politiken relaterad till fysisk aktivitet handhas av Folkhälsomyndigheten, vilket bland annat manifesteras via de nyligen presenterade riktlinjerna för fysisk aktivitet.⁴⁶ Myndigheten sammanställer statistik kring fysisk aktivitet, men ej om förutsättningarna för idrott och motion i form av anläggningar.

För det andra finns det stora utmaningar i att skapa heltäckande statistik då aktiviteterna bedrivs i så många olika former, på olika typer av anläggningar och i miljöer som ägs och drivs av olika aktörer. Den enda aktör som tar fram översiktlig statistik på området är Sveriges Kommuner och Regioner, via de återkommande anläggningsenkäterna. Det handlar då om anläggningar som har en nära relation till kommunen, via ägande eller via stöd till driften av dem. Dessa anläggningar nyttjas i stor utsträckning av skolor och idrottsföreningar. Stora delar av de kommunala bestånden för egenorganiserade aktiviteter är inte belysta på grund av utmaningar med att skapa vederhäftig statistik om dessa. Utöver SKR har vissa specialidrottsförbund kunskap om vissa av de bestånd som är aktuella för de egna idrotternas verksamhet.

SKR:s statistik är främst avsedd att användas till stöd för kommunala planerings- och uppföljningsprocesser. Statistiken finns tillgänglig via *Anläggningsrapporten 2019: Idrott och fritid* och databasen Kolada. Där finns statistik om de anläggningstyper som hyser större delen av föreningsdrivna aktiviteter för barn och unga. Däremot finns, som nämnts, begränsat med statistik om anläggningar för idrottande och fysiska aktiviteter utanför den organiserade idrottsrörelsen. Det gäller för såväl vuxna och äldre som för barn och unga.

Om SKR:s anläggningsenkät

Anläggningsrapporten 2019 bygger på den så kallade anläggningsenkäten om idrotts- och fritidsanläggningar som SKR skickade ut till kommunerna under 2019. Enkäten hade en svarsfrekvens på 88 procent. Detta innebär att den ger en relativt god, men inte heltäckande bild, av anläggningsbeståndet.

⁴⁶ Folkhälsomyndigheten (2021). *Riktlinjer för fysisk aktivitet och stillasittande*.

I enkäten har kommunerna redovisat antal, ägandeform och driftform för följande anläggningstyper: inomhusbad, bandyplaner, fotbollsplaner, friidrottsplatser och friidrottshallar, idrottshallar, elljusspår, ishallar och konstfrusna ytor, ridhallar samt evenemangsarenor. Kommunerna har även besvarat översiktliga frågor om förekomsten av vissa andra typer av anläggningar. Rapporten går att ta del av i sin helhet på nätet.⁴⁷

Sveriges Kommuner och Regioner (tidigare Sveriges Kommuner och Landsting) och dess föregångare Svenska kommunförbundet har sedan 1983 återkommande samlat in uppgifter om idrotts- och fritidsanläggningar. Enkäterna har till sin form varierat över tid. Vilka anläggningar som undersökts har också varierat. Det finns möjligheter att göra vissa jämförelser över tid, men sådana bör göras med försiktighet av tre skäl. Det första är att frågorna varit något olika utformade genom åren. Det andra är att definitionerna av anläggningarna har förändrats. Det tredje är att ändrade ägar- och driftförhållanden bidrar till att kommunerna tenderar att svara olika rörande vilka anläggningar man sätter i relation till kommunal idrott och fritid.

Avgörande för hur många anläggningar som redovisas totalt för landet är vilka kommuner som svarat. Generellt har fler större kommuner besvarat enkäten 2019 i förhållande till tidigare år. Eftersom befolkningsmässigt större kommuner har fler anläggningar har även detta en påverkan på möjligheten till jämförelser av de undersökta anläggningsbestånden. Via databasen Kolada kan man studera enskilda kommuners bestånd samt jämföra med likartade kommuner.

Undersökningarna har inte gjorts på det totala anläggningsbeståndet. De fokuserar på de viktigaste anläggningstyperna, där huvuddelen av föreningsidrotten för barn och unga bedrivs, samt på de övriga typer som kommunerna kan ge tillförlitliga uppgifter om.

De anläggningstyper som valts ut till enkäten är de som via ägarskap har en tydlig relation till kommunerna, eller där det bedrivs verksamhet med en tydlig relation till kommunerna. Därför undersöks till exempel inte beståndet av golfanläggningar. Vidare ska det vara anläggningar som går att definiera på ett sådant sätt att kommunerna svarar likartat. Detta gör att viktiga anläggningstyper såsom till exempel skidspår, spontanidrottsytor, utomhus- och inomhusgym, faciliteter för aktiviteter på öppet vatten eller den stora mångfalden av miljöer där aktiviteter med hästar och andra djur bedrivs inte är undersökta.

⁴⁷ Sveriges Kommuner och Regioner (2020). *Anläggningsrapporten 2019: Idrott och fritid*. Rapport.

Urvalet av idrottsanläggningar svarar mot en mycket stor andel av de aktiviteter som bedrivs av idrottsföreningar för barn och unga. På idrottsområdet finns uppgifter kring huvuddelen av beståndet för de idrotter som stod för nästan 80 procent av alla LOK-stödsgrundande aktiviteter år 2018. Tio förbund bidrog tillsammans med cirka 80 procent av alla dessa aktiviteter.⁴⁸ Av dessa tio förbunds huvudverksamheter belyser SKR:s enkät dock inte tennis. SKR:s urval av anläggningar kan därmed konstateras ge en relativt god bild av anläggningsbeståndet för barn- och ungdomsidrott som bedrivs i idrottsföreningar, det vill säga de grupper som oftast är särskilt prioriterade i lokal idrottspolitik.

Anläggningsenkäten ger inte en lika god bild av föreningsidrottande för vuxna, där till exempel golf, snöskoter och motorcykel finns med bland de största idrotterna.⁴⁹ Idrott och motion för vuxna bedrivs dock allra mest på egen hand utanför den organiserade idrotten, utomhus, på gym, hemma eller på andra träningsplatser.

Huvudresultat från Anläggningsrapporten 2019

De resultat som presenteras i *Anläggningsrapporten 2019* visar på kommunernas stora engagemang för att tillhandahålla en infrastruktur för idrott och fritid.

Anläggningsbeståndet skapar stabila och långsiktiga infrastrukturella förutsättningar för idrottsaktiviteter. Resultaten indikerar att det totala studerade beståndet är stabilt över tid samt att vissa anläggningstyper ser ut att öka i antal. Detta gäller framför allt de anläggningar där vi hittar de största andelarna av barn och unga som är aktiva inom föreningsidrott, det vill säga idrottshallar och fotbollsplaner. De förra hyser sporter som handboll, basket, gymnastik, innebandy och volleyboll. Flickors LOK-stödsberättigade aktiviteter utgör majoriteten av aktiviteterna i idrottshallarna och pojkars på fotbollsplanerna (egna vidare analyser kan göras via www.kolada.se).

Resultaten indikerar samtidigt att förändringar kan ske relativt snabbt. I många kommuner använder fotbollsplaner inte längre grusplaner, samtidigt som anläggningar för relativt nya sporter i Sverige, såsom parkour, vissa typer av klättring, padel och cricket, etableras.

Vissa anläggningstyper har blivit fler, andra har blivit färre. Huvudresultatet från SKR:s anläggningsenkät 2014 bekräftas även 2019, det vill säga att anläggningarna har blivit mer avancerade. Exempel på detta är tillkomsten av fler konstfrusna bandyplaner, att konståkning och ishockey numera är inomhussporter, den stora

⁴⁸ Riksidrottsförbundet (u.å.). "LOK-stöd – statistik och utbetalningar". Webbsida.

⁴⁹ Riksidrottsförbundet (2021). *Idrottsrörelsen i siffror 2020*. Rapport.

ökningen av antalet konstgräsplaner (om än i en något långsammare takt än tidigare) samt att fotbollshallarna blir fler. Det har också byggts fler badanläggningar med äventyrsbad.⁵⁰ Arenaboomen ser ut att vara över, men antalet större evenemangsarenor fortsätter att öka något.

Det går sålunda att iaktta en utveckling där de kvalitativa förutsättningarna för idrotternas utförande blivit bättre över tid. Denna utveckling har skett parallellt med övergripande minskande aktivitetsnivåer i den organiserade barn- och ungdomsidrotten.⁵¹ Dessa iakttagelser utmanar tanken om kausala samband mellan att, och de följande behoven av, bättre och fler anläggningar ökar andelen barn och unga i föreningsidrott. Fortsatta analyser av relationen mellan antal anläggningar och kvaliteten på dessa i förhållande till hur många som idrottar kan förväntas ge intressanta resultat, eftersom förbättrade och fler anläggningar inte samspelat med större andelar av barn och unga inom idrotten.

Vilka anläggningstyper finns i kommunerna?

Övergripande kan konstateras att vissa anläggningstyper finns i praktiken i nästan alla kommuner (figur 3). Detta gäller till exempel idrottshallar, ridhallar, motionsspår, tennisbanor utomhus och fotbollsplaner med natur- eller konstgräs. Vidare finns ett flertal ytterligare anläggningstyper i en stor andel av kommunerna. Vi vet också att en mycket stor andel av alla aktiviteter inom barn- och ungdomsidrotten bedrivs vid anläggningar såsom idrottshallar, fotbollsplaner och ridhallar. De anläggningstyper som är mer sällsynta i kommunerna hyser en relativt liten andel av barn och ungdomars föreningsdrivna idrottsaktiviteter.

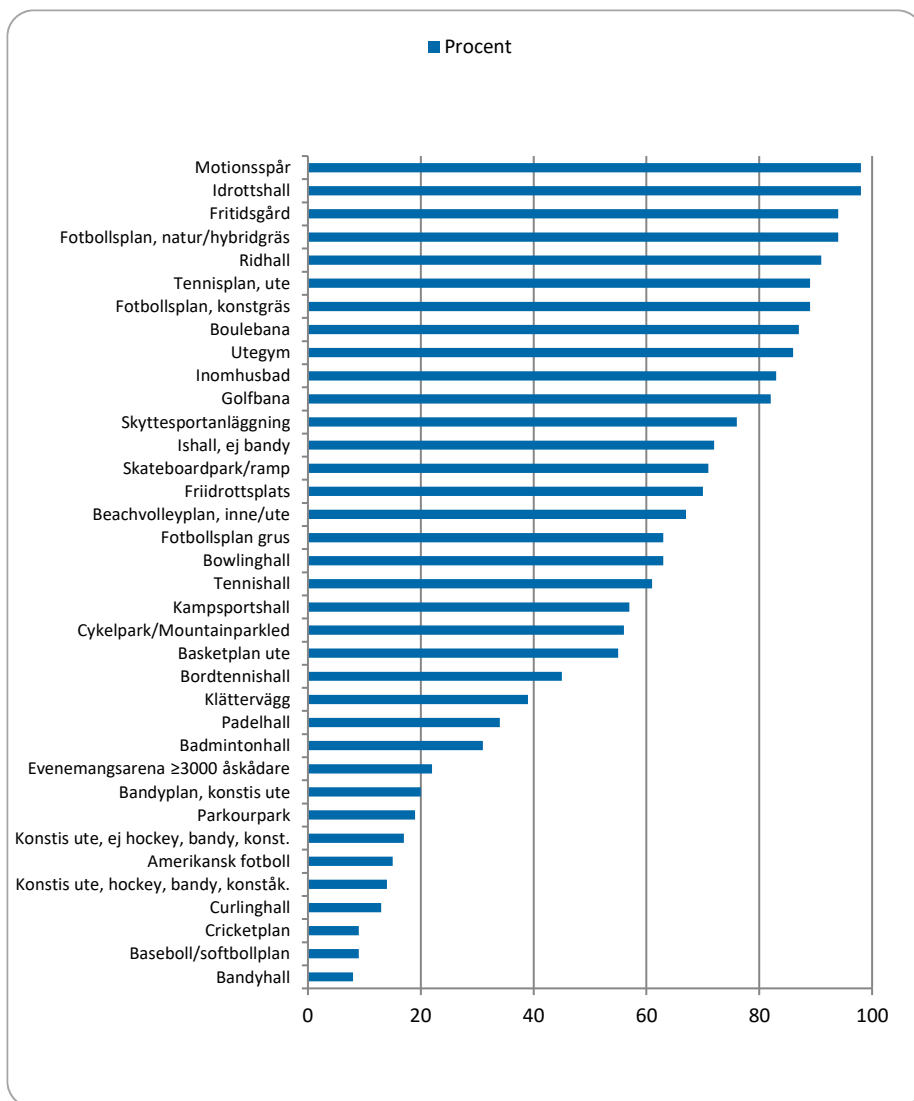
Spontanaktivitetsanläggningar, till exempel leder för mountainbike, cykelparker eller utomhusbasketanläggningar, finns i något fler än 50 procent av kommunerna. Utomhusgym finns numera i 85 procent av kommunerna.

Fotboll spelades förr ofta på grus. I nästan 40 procent av kommunerna bedrivs numera inte någon fotbollsverksamhet i föreningsregi på grusplaner. Andra iakttagelser är att idrotter som är relativt nya i Sverige, såsom padel eller cricket, har tillgång till anläggningar i 34 respektive 9 procent av kommunerna.⁵²

⁵⁰ Sveriges Kommuner och Landsting (2016). *Anläggningar för kultur, idrott och fritid 2014*. Rapport.

⁵¹ Centrum för idrottsforskning (2019). *Statens stöd till idrotten – uppföljning 2018*. Rapport 2019:1.

⁵² Sveriges Kommuner och Regioner (2020).



Figur 3. Vilka anläggningar finns det tillgång till i er kommun? (Procent, 2019)

Källa: SKR/Anläggningsenkäten 2019

Resultatet från SKR:s anläggningsenkät indikerar att det totala antalet anläggningar för idrott och fritid ökat något de senaste två decennierna. Det är i sammanhanget viktigt att återigen betona att anläggningsenkäten inte utgör en fullständig undersökning av förekomsten av alla typer av anläggningar, och att jämförelser mellan de olika undersökningstillfällena ska göras med försiktighet.

Vidare har inte utvecklingen av anläggningsbeståndet satts i relation till respektive kommuns befolkningsutveckling. Vi vet bland annat att den andel av invånarna som är barn och unga har minskat i cirka hälften av kommunerna, och ökat i hälften.

Det är fortsatt kommunerna som är huvudaktörer avseende ägande och drift av anläggningar. Andelen privata aktörer är liten, men det finns en påtaglig variation av aktörskap mellan olika anläggningstyper. Ridsporten utmärker sig genom att föreningar och privata aktörer är betydligt mer involverade i ägandet och driften av ridanläggningar, jämfört med motsvarande aktörer inom andra idrotter. Andelen föreningsägda och föreningsdrivna anläggningar är också relativt stort avseende 11-spelsplaner med naturgräs, även om kommunerna är i stor majoritet även där.

Resultatet från undersökningen är entydigt. Det är kommunerna som tar det största ansvaret för ägande och drift av de idrotts- och fritidsanläggningar som nyttjas av barn- och ungdomsidrotten. Oavsett ägande- eller driftsform är kommunerna också starkt involverade i finansieringen av idrottsanläggningar. Resultatet berör dock inte hur kommunerna subventionerar drift eller bidrar till finansieringslösningar av dessa. Från andra sammanhang vet vi däremot att kommunerna bidrar med stöd till anläggningar som ägs och drivs av andra aktörer. Framför allt gäller det anläggningar som i stor utsträckning är avsedda för föreningsdriven barn- och ungdomsverksamhet.

Evenemangsarenor

En särskild del i anläggningsbestånden utgörs av större evenemangsarenor. De har mer sällan en direkt relation till lokala idrottspolitiska målsättningar, såsom breddat deltagande i idrottsaktiviteter, vilket annars ofta är motivet bakom det kommunala engagemanget för idrotten. Tillkomsten av dessa arenor motiveras ofta med att de skapar positiva ekonomiska effekter i kommunen. Dessa effekter har i aktuell forskning kommit att nyanseras.⁵³

Specialidrottsförbund och föreningar har bedrivit ett långsiktigt arbete för att förbättra sina medlemmars förutsättningar att erbjuda attraktiva publik-evenemang. Det kan konstateras att detta är en infrastruktur som i huvudsak hittills svarat mot herrelidrottens behov. Arenorna utgör i stor utsträckning ekonomiska satsningar på just herridrott.

Knappast någon ishockeyarena eller multifunktionell arena är i huvudsak byggd för att nyttjas av damishockeylag eller annan damelitidrott, även om några av dessa

⁵³ Värja, E. (2016). *Local public expenditure*. Doktorsavhandling.

även nyttjas av damelitlag. Inom damfotboll finns emellertid ett mindre antal evenemangsarenor som främst nyttjas av damelitfotboll.

Behoven av anläggningar

Larmen om anläggningsbrist är legio. Anläggningsbristen har bland annat påtalats av förra idrottsministern Amanda Lind, när hon presenterade fördjupningsuppdraget till Centrum för idrottsforskning för årets utredning, med fokus på anläggningar.⁵⁴ Riksidrottsförbundet lyfter regelbundet upp en förmenad anläggningsbrist. Ett av många exempel är Stockholmsidrotten, som menar att barn och unga i Stockholm på grund av anläggningssituationen har sämre möjligheter att vara fysiskt aktiva än man har på andra håll i landet, och att ”resultaten är skrämmande”.⁵⁵ Utan att här värdera detta påstående kan det sättas i kontrast till att barn och unga i Stockholmskommunerna generellt har högre deltagarnivåer i föreningsidrott än de flesta andra kommuner i Sverige.⁵⁶

Anläggningstillgången och anläggningsnyttjandet ser olika ut i olika kommuner och i olika delar av kommunerna. Här ges inte svaret på om det råder anläggningsbrist eller inte. Däremot kommer ett antal analysmöjligheter att åskådliggöras, vilka kan bidra till att kunna ställa mer initierade frågor rörande lokala idrottspolitiska mål i förhållande till överväganden vid planering av anläggningar samt miljöer för idrott och fysiska aktiviteter. Detta görs med hjälp av ett antal nyckeltal som SKR tillsammans med Rådet för främjande av kommunala analyser tillhandahåller via databasen Kolada. Databasen bygger på statistik som delas av en mängd olika statistikproducenter.

Möjligheter till analyser

Kostnader, aktivitetsnivåer och anläggningstillgång

Kommunernas driftskostnader för idrottsanläggningar har ökat stort, sett över tid. År 2001 var kostnaderna cirka 5,5 miljarder kronor och 2020 uppgick de till 13,2 miljarder kronor.⁵⁷

Den övergripande slutsatsen i *Anläggningsrapporten 2019* är att kommunerna utvecklar sitt anläggningsbestånd dels genom att löpande tillhandahålla ett brett

⁵⁴ Regeringen (2021). ”Regeringen ger Centrum för idrottsforskning uppdrag att titta på behovet av idrottsanläggningar”. Pressmeddelande.

⁵⁵ Stockholms idrottsförbund m.fl. (2018). *Får vi ta plats?*. Rapport.

⁵⁶ Rådet för främjande av kommunala analyser. ”Idrottsindikatorer”, *Kolada*. Webbsida.

⁵⁷ Rådet för främjande av kommunala analyser. *Kolada*. Webbsida.

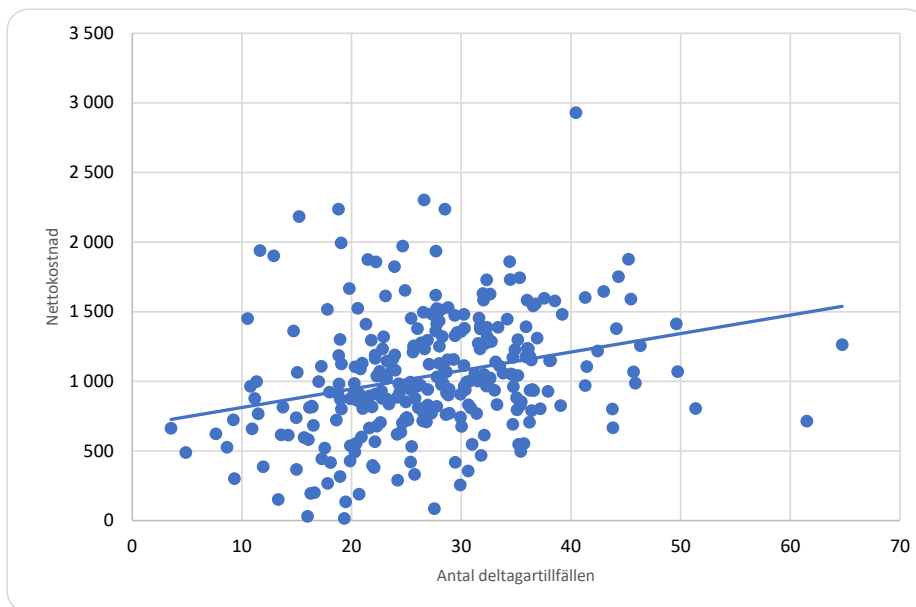
anläggningsutbud, dels bygga den typ av mer avancerade anläggningar som idrottsrörelsens organisationer efterfrågar.

Utvecklingen av aktivitetsnivåer inom olika idrotter gör det värt att fördjupa de lokala analyserna om samband mellan anläggningstillgången och deltagande i olika idrottsaktiviteter. Några belysande exempel kan användas som utgångspunkt för sådana. Mellan 2010 och 2018 ökade gymnastiken antalet LOK-stödsgrundande deltagartillfällen med 68 procent och konståkningen sina med 41 procent. Fotbollens ökning låg på 1 procent, varav flickfotbollen minskat något.⁵⁸

Sett till den övergripande statistiken på anläggningsområdet motsvaras inte förändringarna i aktiviteter av förändringar i anläggningsbestånden. Det är för fotboll som de största förändringarna ägt rum, med den stora utbyggnaden av konstgräsanläggningar. Ytorna för konståkning i ishallar är i det närmaste konstanta och det syns bara en viss ökning av antalet idrottshallar. Idrottsinterna förändringar kan alltså ha bidragit till förändringarna i aktivitetsnivåer, liksom fördelningen av tider i olika anläggningstyper kan spela roll.

Via databasen Kolada går det att jämföra sambandet mellan ekonomiska satsningar på att driva idrotts- och fritidsanläggningar och nivån av idrottsaktiviteter bland barn och unga i alla kommuner (figur 4). Ett spridningsdiagram som möjliggör en sådan jämförelse visar på ett mycket svagt samband mellan nivåerna på de kommunala kostnaderna för anläggningsdrift och antalet aktiva inom föreningsidrotten. Denna iakttagelse kan också sättas i relation till de övergripande minskade nivåerna av barn och ungas deltagande i föreningsidrott, samtidigt som det skett en mycket stor ökning av driftskostnaderna för anläggningarna.

⁵⁸ Centrum för idrottsforskning (2020). "Utvecklingen för olika idrotter". Webbsida.

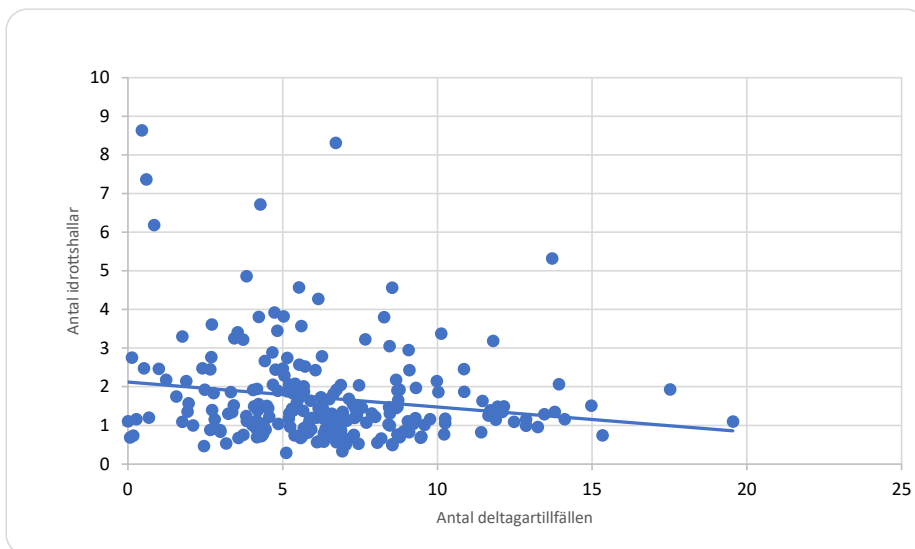


Figur 4. Nettokostnad för idrotts- och fritidsanläggningar (kronor/invånare) i förhållande till antal deltagartillfällen i idrottsföreningar per antal invånare 7–20 år, alla 290 kommuner 2019. $R^2=0,075$

Källa: Kolada

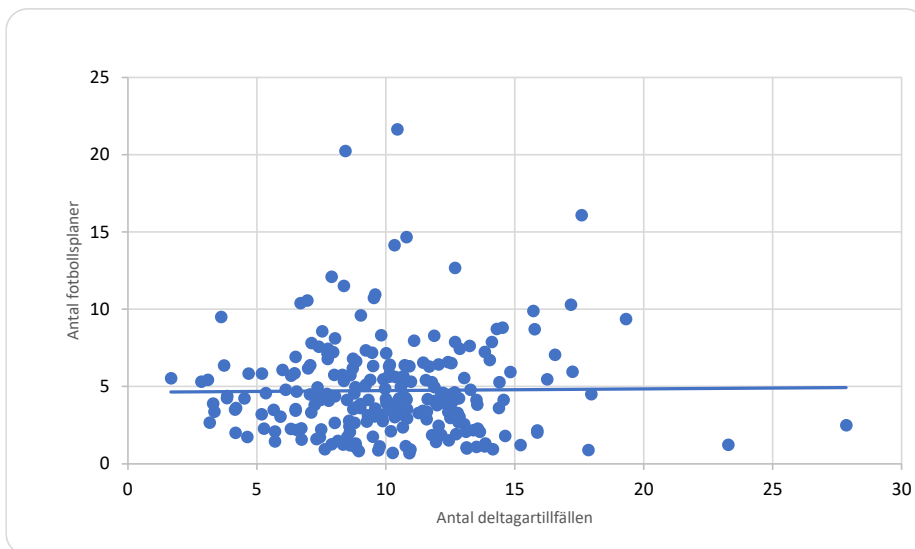
I Kolada har ett antal idrotters deltagarstatistik samlats i kategorier som motsvarar vilka anläggningstyper de nyttjar. Som exempel på analysmöjligheter kan man närmare studera de två största utövarkategorierna av idrott för barn och unga (figur 5 och 6). Den ena är fotboll. Den andra består av de fem största idrotterna som bedrivs i hallar: innebandy, basket, handboll, volleyboll och gymnastik. På fotbollsplanerna är pojkar i majoritet, i idrottshallarna är flickor den största gruppen.

Inget av diagrammen indikerar samband mellan antalet anläggningar och aktivitetsnivåer för barn och ungdomar 7–20 år. Detta påkallar fördjupade lokala analyser kring hur anläggningstillgång kan bidra till ökat deltagande i idrott. Inte minst i ljuset av tidigare refererade rapporter som lyft tillgången till anläggningar som central för aktivitetsnivåerna bland barn och unga.



Figur 5. Antal idrottshallar/1000 invånare 7–20 år, i relation till antal deltagartillfällen i idrotter (innebandy, basket, handboll, volleyboll, gymnastik) som nyttjar idrottshallar per antal invånare 7–20 år. Data från 230 kommuner 2019. $R^2=0,029$

Källa: Kolada

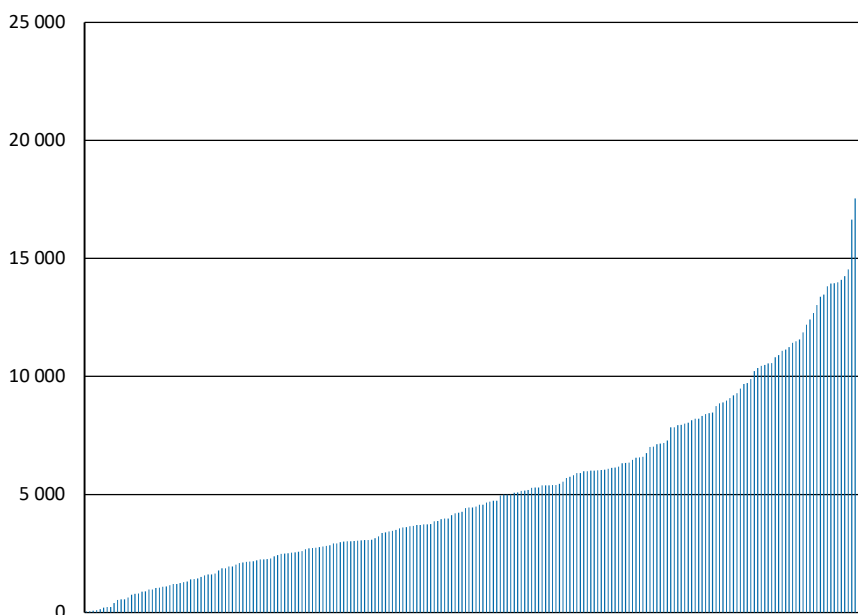


Figur 6. Antal fotbollsplaner/1000 invånare 7–20 år, i relation till antal deltagartillfällen i idrottsföreningar som nyttjar fotbollsplaner per antal invånare 7–20 år. Data från 246 kommuner 2019. $R^2=0,000$

Källa: Kolada

Bristen på samband mellan antalet anläggningar och aktivitetsnivåer kan även ses mot antalet aktiviteter per anläggning. Figur 7 avser idrottshallsidrotter, men mönstren är likartade även för andra kategorier av föreningsidrotter med LOK-stöd. Kolada saknar dock statistik om icke bidragsgrundande aktiviteter.

Det finns en mycket stor variation mellan kommunerna avseende hur mycket anläggningarna nyttjas för bidragsgrundande föreningsidrottande. Slutsatsen är dock att det finns stora bestånd som skulle kunna användas betydligt mer än vad som är fallet. Medelvärdet är 5 640 deltagartillfällen per idrottshall och år. Det betyder att om en hall nyttjas för föreningsidrottande 250 dagar om året, är det 23 aktiva barn och unga per dag i hallen. Variationen är som sagt trots allt mycket stor mellan olika kommuner, där den kommun som har högst antal deltagartillfällen per idrottshall har 85 aktiva barn och unga per hall och dag. Om statistiken i figur 7 delas upp på kommuner av olika befolkningsmässig storlek syns att ju fler invånare en kommun har, desto fler aktiva barn och unga per idrottshall och detta gäller i princip alla anläggningstyper som SKR studerat via sin anläggningsenkät.



Figur 7. Totalt antal deltagartillfällen i idrottsföreningar, 7–20 år, för de fem idrotter (innebandy, basket, handboll, volleyboll, gymnastik) som främst nyttjar idrottshallar per idrottshall i kommunen. Data från 227 kommuner 2019.

Källa: Kolada

Avslutande reflektioner

Redan tidigt i denna text konstaterades att det finns ett behov av fördjupade studier på ämnet. Flera intressanta frågor söker svar, till exempel:

- På vilka anläggningar utövas olika idrotts- och motionsaktiviteter?
- Vilka grupper söker sig till vilka idrottsanläggningar?
- Vilka grupper väljer att inte nyttja idrottsanläggningar, och varför?

I kommande studier är det viktigt att sätta anläggningsbeståndens nyttjande i relation till genusaspekter. Man kan också ställa bestånden i relation till den minskande andel barn och unga som deltar i föreningsidrotten, svårigheten att nå prioriterade grupper, ökade kommunala kostnader för anläggningar (se databasen Kolada) samt den pågående debatten om anläggningarnas miljöpåverkan. Den senare rymmer aktuella frågor såsom till exempel energiåtgång och mikroplast-spridning från rid- och fotbollsanläggningar. Att sträva efter att nå prioriterade grupper, att aktualisera miljöfrågor och att beakta kostnader gör att anläggningsfrågor också i stor utsträckning kan sättas i relation till social, ekonomisk och miljömässig hållbarhet.

Lokala analyser behövs

Resultatet från *Anläggningsrapporten 2019* samt exemplen på analysmöjligheter via Kolada ger för handen att kommunerna stadigt ökat sitt stöd till förutsättningarna för idrottande via ökade kostnader för anläggningar. Det gör att anläggningsbestånden är stabila, men också att de utvecklas för nya sporter och att mer avancerade anläggningar byggs.

Detta är dock enbart den övergripande nationella bilden. De exempel som lyfts fram i den här texten pekar också på vikten av lokala analyser och jämförelser mellan likartade kommuner. Analyser som väger samman anläggningstillgång i form av antal anläggningar, dess faktiska nyttjande och fördelningsprinciper till olika aktiviteter. Analyser som sätter tillgången till anläggningar i relation till kostnaderna för dessa, och hur tillgången samspelar – eller inte – med utvecklingen av aktivitetsnivåer.

Avseende aktivitetsnivåer finns det skäl att ställa sig frågor om förändringarna i nivåerna beror på att redan aktiva individer blir mer aktiva, eller om det är fler individer som blivit aktiva.

Anläggningar behöver nyttjas i förhållande till potentialen

Statistiken över anläggningsnyttjande visar en stor lokal variation. Efterfrågan på anläggningar handlar inte enbart om antalet anläggningar. De anläggningar som finns behöver också nyttjas i förhållande till sin potential. Efterfrågan på anläggningar kan därför sättas i relation till träningsintensitet och antal tävlings-tillfällen bland de som nyttjar dem. Lika viktigt är att bokade anläggningar verkligen används. Studier från Danmark pekar på att till synes fullbokade anläggningar används i betydligt lägre utsträckning än avsett i förhållande till sin kapacitet, och att det finns stora möjligheter att nyttja befintliga anläggningar i högre utsträckning.⁵⁹

Den generella utvecklingen är att andelen barn och unga i populationen minskar sitt deltagande i föreningsidrotten. Samtidigt finns det flera exempel på idrotter som ökar antalet aktiviteter stort, utan att detta motsvaras av större förändringar i det totala anläggningsbeståndet. Frågor kan ställas kring vilka inomidrottsliga förändringar som skulle kunna bidra till ökat deltagande i förhållande till anläggningstillgång, inte minst med utgångspunkt i iakttagelsen att idrottsdeltagandet i LOK-stödsgrundande aktiviteter är störst i de kommuner där anläggningarnas kapacitetsutnyttjande är störst, alltså i kommuner med relativt sett få anläggningar per individ.

Sambandet mellan antal anläggningar och aktivitetsnivåer är bristfälligt utrett ur flera aspekter. Detta gäller var och hur olika idrottsaktiviteter bedrivs i förhållande till anläggningsbehovet, till exempel hur stor andel av Gymnastikförbundets verksamhet som är artistisk gymnastik, gruppträning av olika slag eller parkour, och i vilken typ av anläggningar aktiviteterna bedrivs. Svenska Gymnastikförbundet skriver att ”det behövs fler hallar”. Detta görs utan att referera till hur man kommit till denna slutsats, eller var förbundets nuvarande verksamheter faktiskt bedrivs.⁶⁰ Liknande gäller till exempel ridaktiviteter. Det saknas statistik både om hur stor andel barn och unga som rider i icke LOK-stödsgrundande aktiviteter, och i vilken grad ridföreningarnas verksamhet äger rum i ridhallar eller utomhus i varierande miljöer.

⁵⁹ Høyer-Kruse, J. m.fl. (2017). *Idrætsanlægs benyttelse og brugernes tilfredshed*. Rapport.

⁶⁰ Svenska Gymnastikförbundet (2017). *Redskapshallar*. Broschyr.

Idrottsrörelsen formulerar behovet

Vad vet vi egentligen om hur olika anläggningar bidrar till barn och ungas idrottsaktivitet? Tillspetsat kan man fråga sig om ytterligare en anläggning bidrar till att fler invånare börjar idrotta om det i stället leder till att de redan aktiva ökar sin tränings- och tävlingsfrekvens eller om effekterna är små. Det förstnämnda scenariot bidrar förmodligen till mer folkhälsomässiga vinster, det senare till att stärka kärnvärden inom idrotten, såsom social gemenskap, identitetsmässig återförsäkring genom val av aktivitet, individuell utveckling eller goda tävlingsresultat.

Vi vet alltså inom vilka idrotter som barn och unga i praktiken är aktiva och vi vet också hur anläggningsbeståndet ser ut för föreningsidrottande. I praktiken är en mycket stor andel barn och unga aktiva inom ett tiotal specialidrottsförbund. Samtidigt pekar den samlade idrottsrörelsen på anläggningsbehovet hos alla 72 förbund. Behovet av idrottsanläggningar formuleras ofta i en dialog kring just föreningsidrottens behov, och signalerna om att det behövs fler anläggningar kommer inte sällan från just dess företrädare.

Oklart vilka anläggningar som bidrar mest till fysisk aktivitet

Det kan konstateras att kunskapsläget är begränsat kring vilka anläggningar som substantiellt bidrar till att många idrottar. Än mer begränsat är kunskapsläget kring kostnaden för anläggningarnas tillkomst och drift, i förhållande till hur många aktiviteter och aktiva personer dessa bidrar till.

Man kan ställa sig frågan om vilka anläggningar och miljöer som ska utvecklas i förhållande till de preferenser för idrott och motion som finns bland de grupper som ska nås via anläggningssatsningarna. SKR:s *Anläggningsrapport 2019* belyser framför allt det anläggningsbestånd som är viktigt för stora delar av föreningsidrotten. Mycket stora andelar barn och unga är aktiva inom idrottsföreningar och nyttjar därmed det undersökta beståndet. Än större andelar idrottar och motionerar utanför idrottsföreningarna. De idrottar därmed inte bara i andra miljöer än på traditionella idrottsanläggningar, utan kan också sägas idrotta och motionera utanför de traditionella ramarna för statlig idrottspolitik.

Referenser

Centrum för idrottsforskning (2020). ”Utvecklingen för olika idrotter”. Webbsida.
<https://idrottsstatistik.se/foreningsidrott/idrottsutveckling-over-tid/>.

Centrum för idrottsforskning (2019). *Statens stöd till idrotten – uppföljning 2018*. Rapport 2019:1.

Elmose-Østerlund, K. & Bundgård Iversen, E. (2020). ”Do public subsidies and facility coverage matter for voluntary sports clubs?” I *Sport Management Review*, vol. 23, nr. 2, s. 315–329.

<https://www.sciencedirect.com/science/article/abs/pii/S144135231830562X?via%3Di> hub. (Hämtad 10 januari 2022.)

Folkhälsomyndigheten (2021). *Riktlinjer för fysisk aktivitet och stillasittande: Kunskapsstöd för främjande av fysisk aktivitet och minskat stillasittande*.

<https://www.folkhalsomyndigheten.se/contentassets/106a679e1f6047eca88262bfdcb eb145/riktlinjer-fysisk-aktivitet-stillasittande.pdf>. (Hämtad 10 januari 2022.)

Høyer-Kruse, J., Bundgård Iversen, E. & Forsberg, P. (2017). *Idrætsanlægs benyttelse og brugernes tilfredshed*. Rapport.

<https://www.idan.dk/vidensbank/udgivelser/idraetsanlaegs-benyttelse-og-brugernes-tilfredshed/bac7cc5a-140b-4ea6-87e6-a81f00a1ff52>. (Hämtad 10 januari 2022.)

Myndigheten för ungdoms- och civilsamhällesfrågor, MUCF (2018). Ungdag.se. Webbplats. <https://www.ungdag.se/>. (Hämtad 10 januari 2022.)

Regeringen (2021). ”Regeringen ger Centrum för idrottsforskning uppdrag att titta på behovet av idrottsanläggningar”. Pressmeddelande.

<https://www.regeringen.se/pressmeddelanden/2021/01/regeringen-ger-centrum-for-idrottsforskning-uppdrag-att-titta-pa-behovet-av-idrottsanlaggningar/>. (Hämtad 10 januari 2022.)

Riksidrottsförbundet (2021). *Idrottsrörelsen i siffror 2020*. Rapport.

<https://www.rf.se/globalassets/riksidrottsforbundet/nya-dokument/nya-dokumentbanken/idrottsrorelsen-i-siffror/2020-idrotten-i-siffror---rf.pdf>. (Hämtad 10 januari 2022.)

Riksidrottsförbundet (u.å). ”LOK-stöd – statistik och utbetalningar”. Webbsida.

<https://www.rf.se/bidragochstod/Bidrag/LOK-stod>. (10 januari 2022.)

Rådet för främjande av kommunala analyser. ”Kolada – den öppna och kostnadsfria databasen för kommuner och regioner”. Webbsida. www.kolada.se.

Stockholms idrottsförbund & Volante Research (2018). *Får vi ta plats? Om barn och ungas tillgång till idrottsanläggningar i Stockholm*. Rapport.

<https://www.rfsisu.se/Stockholm/Viarbetarmed/anlaggningar/anlaggningskrisenistockholmsdistriktet>. (Hämtad 10 januari 2022.)

Svenska Gymnastikförbundet (2017). *Redskapshallar: För träning inom Svensk Gymnastik*. Broschyr.

https://www.gymnastik.se/globalassets/svenska-gymnastikforbundet-foreningar/dokument/hallar/x2d_redskapshallar_broschyr-20171001-lagupplustwebb.pdf. (Hämtad 10 januari 2022.)

Sveriges Kommuner och Landsting (2016). *Anläggningar för kultur, idrott och fritid 2014*. Rapport.

<https://skr.se/download/18.45167e4317e2b341b24b867e/1642763082259/7585-459-5.pdf>. (Hämtad 10 januari 2022.)

Sveriges Kommuner och Regioner (2020). *Anläggningsrapporten 2019: Idrott och fritid*. Rapport.

<https://rapporter.skr.se/anlaggningsrapporten-2019---idrott-och-fritid.html>. (Hämtad 10 januari 2022.)

Värja, E. (2016). *Local public expenditure: Equality, quality and growth*.

Doktorsavhandling. Örebro: Örebro University

<http://oru.diva-portal.org/smash/record.jsf?pid=diva2%3A958289&dsid=6438>. (Hämtad 10 januari 2022.)